

Rapport annuel 2023



Des arbres pour le climat

Journée de plantation des villageois du village de Bilbilo, Dukem, Oromia, Éthiopie

Green Ethiopia toujours sur la bonne voie en 2023. Des forêts pour le climat - pour l'eau - pour les hommes !

Avec plus de 10 millions d'arbres plantés et survivants, nous avons à nouveau rendu un service inestimable à l'environnement et aux habitants des régions où sont menés les projets.

La fin de la guerre dans le Tigray a permis de reprendre contact avec nos partenaires locaux et de conclure de nouveaux contrats pour les années à venir.

Malheureusement, la situation politique et militaire dans les régions d'Amhara et d'Oromia s'est détériorée, ce qui nous a parfois empêchés d'accéder à nos zones de afforestation. Nous pouvons l'accepter dans certains cas, mais à long terme, nous demandons un accès libre et sans entrave à tous nos projets.

Merci à tous

Cette année encore, nous souhaitons remercier de tout cœur les personnes qui nous permettent de réaliser nos projets. Il s'agit d'une part de nos donatrices et donateurs, et d'autre part des milliers de personnes qui mettent en œuvre les projets en Éthiopie.

Nous avons besoin de cette coopération et de cette entraide !



Sommaire

	Page
Green Ethiopia toujours sur la bonne voie en 2023	2
Remerciements	3
L'année 2023 en bref :10,3 millions d'arbres plantés !	4
Travail de reforestation	5 - 10
Eau, petits paysans, promotion des femmes, ânes	11 - 14
Écoles	14 - 15
Recherche de fonds	15 - 16
Fondation et organes	16 - 18
Comptes annuels	19 - 20
Données statistiques	21
Perspectives pour 2024	22
Principes de coopération avec les partenaires	23
Aperçu zone des projets 2024	24



Remerciement à nos collaboratrices dans les pépinières

Les femmes efficaces qui travaillent dans les pépinières méritent notre grande gratitude et notre admiration.

Elles s'occupent avec un soin particulier des plants qui sont produits dans les pépinières.

Elles prennent soin de tous les plants, les arrosent inlassablement et, lorsque le soleil l'exige, les protègent avec des nattes de paille. Nous sommes également satisfaits et reconnaissants de pouvoir aider près de 3'000 femmes à obtenir un revenu grâce aux pépinières de nos projets.



Remerciements aux paysans et paysannes de montagne

Pour donner aux jeunes plantes les meilleures chances de survie après la mise en terre, il faut préparer les zones de reforestation. Il faut aménager des terrasses, creuser de grandes tranchées pour l'eau et des trous de plantation. Après le début de la saison des pluies, les jeunes plants doivent être plantés et la zone doit être protégée par des gardiens.

Des dizaines de milliers de paysans et paysannes font tout cela dans les régions où le travail de reforestation a lieu. Ce sont les personnes qui profiteront des forêts en devenir. C'est pourquoi, contrairement aux femmes travaillant dans les pépinières, ils ne sont pas entièrement payés, ils doivent fournir une partie du travail à titre bénévole. Sans ces paysans, pas de forêts ! Nous sommes très, très reconnaissants de leur engagement.



Merci pour votre soutien

C'est grâce au formidable soutien de personnes en Suisse et de plus en plus en Europe que nous pouvons réaliser nos projets. Malgré de nombreuses sollicitations par d'autres organisations, nous pouvons compter sur de nombreux donateurs et donatrices fidèles. Outre les donateurs institutionnels, beaucoup de particuliers nous soutiennent avec de généreuses contributions. Même des personnes âgées avec des moyens limités, nous font également des dons de manière admirable. Je les remercie chaleureusement de leur soutien et de leur accompagnement précieux ainsi que de la confiance accordée à notre fondation depuis toutes ces années.

J'adresse également un grand merci à nos membres du conseil de fondation. Par leur engagement, leur critique bienveillante et leur soutien financier parfois important, ils contribuent de manière précieuse au succès de notre fondation. Et ce, également à titre bénévole, sans aucune indemnisation.



Fondation Green Ethiopia

Kurt Pfister, Janvier 2024

**La récompense d'une bonne action réside dans le fait
c'est de l'avoir accomplie.**

Lucius Annaeus Seneca

L'année 2023 en bref : 10,3 millions d'arbres plantés !

Tigré

L'entrepôt détruit de "notre" pépinière de fruits Soloda est un exemple des destructions causées par la guerre des deux dernières années.

Le point positif est que nous avons pu nous y rendre à nouveau et que nous avons rencontré en partie les anciens responsables et en partie des nouveaux. Nous avons pu conclure des contrats pour l'année 2024 afin de poursuivre nos activités de reforestation.

Photo : Pépinière de fruits à Adwa, destructions



Oromia

Dans la région d'Oromia, nous avons produit et plantée 2023 un total de

**4,3 millions d'arbres forestiers et
348'000 arbres fruitiers et 182'000 caféiers.**

Tant la production de plants que la plantation ont été réalisées en grande partie par des groupes de femmes et des jeunes sans terre.

Photo : Pépinière Dirre Weliso, les plants sont préparés pour le transport



Amhara

Au sud des célèbres montagnes Semien (la plus haute chaîne de montagnes d'Éthiopie) et dans les bassins versants du lac Tana (qui se jette dans le Nil Bleu), nous avons au total

**3,4 millions d'arbres forestiers et
16'000 arbres fruitiers**

qui ont été produits et plantés.

Photo : Journée de plantation à Sekela, instruction des paysans par des experts



Sidamo

Les quelque 260 membres de la coopérative féminine de Dara dans la région de Sidamo ont permis en 2023 de produire et de planter

**1,7 million d'arbres forestiers ainsi que 16'000 arbres
fruitiers et 50'000 caféiers**

Photo : Groupe de femmes Dara plantant la colline Adame



Les données ci-dessus concernant le nombre d'arbres sont arrondies, pour les chiffres exacts, voir page 6.

Travail de reforestation

Objectifs du travail de reforestation

L'objectif principal est de lutter contre l'érosion en reboisant les collines et les versants de montagne avec des essences principalement indigènes. Un autre objectif est d'améliorer les conditions de vie et d'alimentation des populations rurales. En compensation du travail de reforestation, nous apportons du soutien aux agriculteurs dans les domaines de la production de légumes et la culture d'arbres fruitiers.

Nous ne pouvons pas suffisamment mettre en avant l'importance des forêts et le répéter cette année :

- **Protection des terres cultivées** contre une érosion accrue et protection des champs situés au pied des versants de montagne et des collines contre la destruction par le ruissellement pendant la saison des pluies. Dans les forêts, une précieuse couche d'humus se forme en peu de temps et est constamment améliorée par le sous-bois, les feuilles et l'herbe.
- **Stockage de l'eau qui tombe pendant la saison des pluies et filtrage de celle-ci.** Des mois après la saison des pluies, des sources tarées se remettent à couler formant des ruisseaux et des étangs au pied des montagnes. L'eau est utilisée par les habitants des collines reboisées pour leur propre consommation et pour l'irrigation de leurs champs. Les animaux ont également besoin de cette eau. De plus, le niveau des nappes phréatiques remonte, augmentant la quantité d'eau disponible dans les puits.
- **Favoriser le microclimat.** Les arbres et les forêts génèrent un microclimat humide permettant d'échapper aux grandes chaleurs. Les arbres absorbent le **CO₂** et contribuent considérablement à l'amélioration du climat après seulement quelques années.
- **Enrichir la biodiversité** par une flore et une faune florissante. Chaque année, nous recevons des rapports sur les animaux sauvages qui se sont réinstallés et sur les plantes que l'on croyait oubliées qui poussent et fleurissent à nouveau.
- **Avantages de l'agroforesterie.** Les forêts mixtes offrent aux abeilles une grande quantité de nectar, ce qui permet aux agriculteurs de pratiquer l'apiculture à la lisière des forêts. Dans beaucoup de "nos" forêts, les agriculteurs cultivent également du café, du café sauvage biologique qui est très recherché. Les forêts abritent également des herbes que les paysans peuvent utiliser pour nourrir leurs animaux (Cut & Carry) ou comme matériau de couverture pour leurs huttes.
- **Bois de construction, bois d'ameublement et bois de chauffage.** Après 10 ans, les agriculteurs peuvent "récolter" les premiers arbres, d'abord pour le bois de construction et de chauffage, puis pour le bois d'ameublement.

Cette utilité multiple des arbres est très importante pour la durabilité. La population reconnaît l'importance des forêts et les protège.



Magnifique forêt à Adwa - a survécu à la guerre sans dommages

Aperçu des activités de reforestation en 2023

Activité de reforestation	Arbres forestiers	Arbres fruitiers	Caféiers	Total arbres
Région du Tigré				
Adwa Woreda, de nombreuses collines dans les communes affiliées	En septembre 2023, la production de plants pour les activités de reforestation de 2024 a repris. Les plantations ne reprendront qu'en juillet 2024.			0
Laileymaichow Woreda				0
Gulamakeda Woreda				0
Axum, terrain de l'église				0
Total Tigray-Region	0	0	0	0
Région d'Oromia				
Adaa Woreda, 5 collines Debre Zeyt	584'530	8'690		593'220
Akaki Woreda, Dukem, l'ensemble de la chaîne de colline Boreto.	475'345	25'111		500'456
Weliso Woreda, plusieurs collines Weliso	682'547	46'000	128'760	857'307
Gimbichu Woreda, plusieurs collines	251'015	9'127		260'142
Liban-Zuqala Woreda, plusieurs collines	815'450	157'000	28'000	1'000'450
Arsi Dodota Woreda, 3 collines	419'052	23'525	3'212	445'789
Arsi Ziway Dugda Woreda, 3 collines	548'972	36'500	22'686	608'158
Arsi Hetosa Woreda, 4 collines	379'398	39'890		419'288
Arsi Tiyo Woreda	192'418	2'112		194'530
Université d'Ambo, center des arbres indigène	50'600	0		50'600
Sous-total région d'Oromia	4'399'327	347'955	182'658	4'929'940
Région d'Amhara				
Libokemkem Woreda, pour Fondation Yves Ro.	595'060	2'540		597'600
Libokemkem Woreda, pour Ecosia GmbH	1'146'901	3'695		1'150'551
Libokemkem Woreda, pour Green Valley	1'670'111	10'009		1'680'120
Sous-total région d'Amhara	3'412'072	16'199		3'428'271
Région de Sidamo				
Dara Woreda, 3 collines				
Loka Abaya Woreda, 2 collines	1'729'547	230'627	50'000	2'010'174
Shebedino Woreda, 1 colline				
Sous-total région de Sidamo	1'729'547	230'627	50'000	2'010'174
Total des quatre régions	9'540'946	594'781	232'568	10'368'385

Observations:

- Au total, 1'917 hectares de forêt ont été reboisés.
- La densité de plantation est de 4'977 plants par hectare, variant entre près de 10'000 plants dans les zones très érodées et la moyenne normale de 2'500 plants par hectare.
- Il faut tenir compte du fait qu'une partie des plants ont été plantés dans des champs ou autour des maisons des paysans en tant que mesures d'agroforesterie. Ces plants sont inclus dans les statistiques ci-dessus, mais il n'existe pas de données en hectares, car il ne s'agit pas de reforestation de surfaces.

Notre méthode reconnue en matière d'afforestation

Étape 1: Discussion et définition des responsabilités



Notre collaborateur en Éthiopie, M. Misgan, ingénieur forestier, discute des futures zones de reforestation avec des membres de la coopérative des femmes de Dara et des représentants du bureau de l'agriculture.

Photo : Simon Pfister, lors d'une visite de projet en juillet 2023 à Sidamo

Étape 2: Production de plants



Pendant quatre à six mois, les plants d'arbres sont cultivés et soignés dans des pépinières, Ils sont ensuite transportés dans les montagnes et plantés avant la saison des pluies.

Photo : Entretien des plants (désherbage) dans une pépinière de la Weliso Youth Development Association



Greffage de plants d'arbres fruitiers à la nursery de Dukem.

Étape 3: Préparation de la reforestation d'une colline



En guise de préparation sur la montagne, il faut creuser des terrasses, des fossés d'eau et des trous de plantation, pour que les jeunes plants bénéficient de conditions optimales pour pousser.

Photo : Paysans de Takern, Libokemkem, Amhara, lors de travaux préparatoires dans la zone où les arbres seront plantés.

Étape 4: Transport des plants



Transport des plants vers les zones de reforestation

Depuis les pépinières, les plants sont d'abord transportés par des véhicules, puis à dos d'âne et sur les épaules des agriculteurs dernier trajet en montagne encore sur les épaules/la tête des paysans et paysannes.

Photo : dernière étape du transport : les plants sont transportés à Takern, Libokemkem, jusqu'au lieu de plantation.

Étape 5: Plantation



Jour de plantation : 2 à 3 semaines après le début de la saison des pluies (juillet), lorsque les trous de plantation sont bien remplis et bien saturé d'eau, on plante.

Photo : des communautés villageoises entières plantent des jeunes arbres, comme ici à Dukem, juillet 2023

Exemples de changements positifs et merveilleux dans les paysages



Colline de Deya 2019

Non recouverte de végétation, préparée pour la reforestation avec des fossés d'eau.



Colline de Deya 2023

Couverte d'herbe et de jeunes arbres, merveilleux développement de la nature.



Dukem, ligne droite de Boreto 2003

Totalement aride, collines érodées, pas d'arbres.



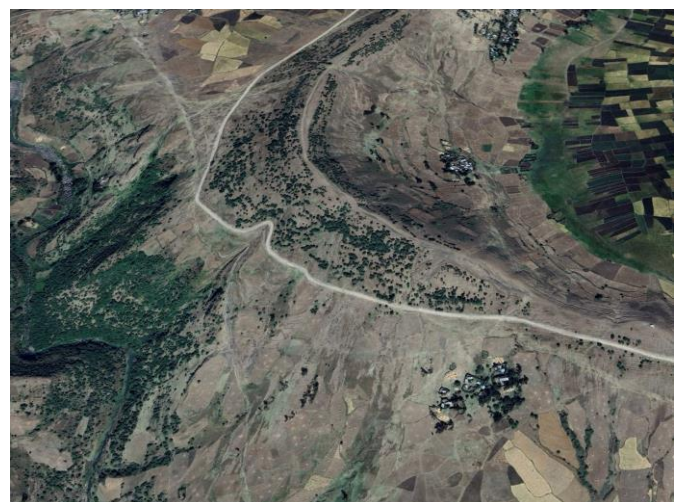
Dukem, Boreto Gerado 2023

Les deux grandes collines couvertes de forêts.



Gimbichu, colline de Girmi 2013

Crête et pente à gauche sans un arbre.



Gimbichu, colline de Girmi 2023

Crête et versant gauche reboisés.

Green Ethiopia ne change pas seulement le climat, la nature et l'environnement, mais aussi la vie des gens pour le mieux.

Durabilité de la reforestation

Le principal garant de la durabilité est l'utilité multiple de la reforestation et des forêts. Lorsque les agriculteurs en tirent profit, ils prennent leurs responsabilités vis-à-vis des forêts. Et parce qu'ils sont directement impliqués dans le projet, ils ne se contentent pas d'en prendre soin, mais souhaitent plutôt poursuivre "leur œuvre" et la développer en permanence, par exemple en pratiquant l'apiculture ou le maraîchage. Un autre point important est que les bénéficiaires doivent apporter leur propre contribution aux projets. Nous nous inspirons de l'adage "ce qui ne coûte rien ne vaut rien" et exigeons que les paysans participent au travail de reforestation.

Protection des forêts et défis liés à la reforestation

Après la reforestation, il est très important de protéger les forêts par des gardiens. Notre expérience montre que le plus grand danger est l'intrusion de bétail dans les forêts. Dans les jeunes forêts en particulier, les plantes peuvent ainsi être endommagées (piétinées, dévorées). Pour éviter cela, nous convenons avec les agriculteurs de mesures de protection (bylaws) ou nous payons des gardes.

Arbres fruitiers et café

Outre les arbres forestiers, nous encourageons délibérément la culture d'arbres fruitiers. L'intérêt de la population est grand. Et c'est une bonne chose, car les fruits sont très importants pour la santé de la population. De plus, ils constituent également une source de revenus supplémentaires pour de nombreuses femmes. Les espèces produites et plantées sont la papaye, la mangue, l'avocat, l'orange, le citron vert et la goyave.



Dans la pépinière Mezabre à Gulamakeda, Tigré, nous produisons des plants d'arbres fruitiers depuis de nombreuses années. Un paysan a planté des manguiers dans une prairie située à proximité. La photo ci-dessus - envoyée par le responsable du projet, M. Bahlbi - montre la récolte 2023. Le paysan a étalé les mangues récoltées sur une bâche et attend maintenant qu'elles soient transportées vers les villes d'Adigrat et de Mekele, où les citoyens ont un besoin urgent de ces fruits nutritifs après deux années de guerre et de nombreuses privations.

Photo : juillet 2023, Mezabre, au fond la montagne avec le fameux monastère Debre Damo

Eau

Le sud et le sud-est de l'Éthiopie ont connu une grande sécheresse en 2023. Notre région de projet Sidamo est limitrophe de cette région et a également été partiellement touchée. Le besoin en mesures de captage d'eau était donc important. Avec l'installation de 60 pompes à eau manuelles (photo en bas à droite) et la construction de 8 captages d'eau de source (photo en bas à gauche), nous avons apporté un soutien important aux femmes de la coopérative féminine de Dara (260 membres). Une fondation suisse a permis de financer ces mesures importantes. Nous sommes très reconnaissants pour leur soutien.



Des rencontres insupportables

En traversant la "vallée du Rift" (grand rift africain) dans la région d'Oromia, j'ai rencontré cette femme qui puisait de l'eau.

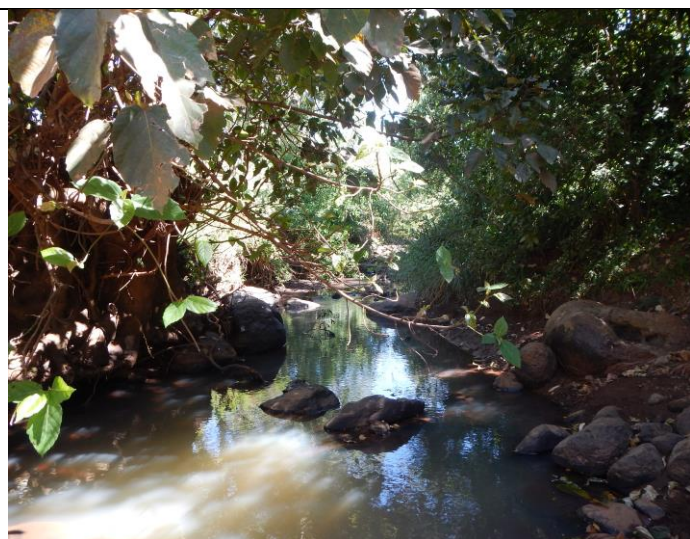
... et cela dans notre monde civilisé !

Source photo de droite :

Quelques kilomètres plus tard, j'ai découvert cette source d'eau propre, filtrée par la montagne, au pied d'une colline que nous avons reboisée.

C'est pourquoi

Nous reboisons pour que l'eau de source puisse être recueillie dans des puits et que l'augmentation du niveau de la nappe phréatique permette l'installation de puits. Et les gens ont ainsi accès à l'eau potable - même pendant la saison sèche !



Promotion des petits paysans et des femmes

Objectifs

Promotion des femmes, amélioration de l'alimentation et des conditions de vie des familles paysannes pauvres, allègement des lourdes tâches de portage pour les femmes grâce au don d'ânes.

À l'origine, ce projet était un projet de promotion des petits agriculteurs pauvres. Mais nous nous concentrons de plus en plus sur les groupes de jeunes et de femmes. Dans nos zones d'afforestation, il y a beaucoup de jeunes sans terre auxquels nous voulons offrir une activité utile. Il y a également beaucoup de femmes seules responsables (appelées Women Households). Ce sont des veuves de guerre ou du sida, des femmes issues de mariages polygames, des mères célibataires ou tout simplement des femmes qui ont été abandonnées par leur mari parce que celui-ci s'est déplacé vers les villes dans l'espoir d'y trouver du travail. Nous offrons à ces femmes l'aide de départ nécessaire et soutenons leur propre culture. La vente des produits qu'elles cultivent elles-mêmes leur permet de générer des revenus.

Le droit à l'alimentation est un droit humain !

Nos afforestations ne sont possibles que grâce au précieux travail des personnes vivant dans les zones de nos projets.

Nous aidons ces personnes à améliorer leur base alimentaire et donc leurs conditions de vie.



25 kg. Graines de blé par famille d'agriculteurs à Gulamakeda



Distribution de plants d'arbres fruitiers aux femmes Dara



Distribution de jeunes poulets pour les œufs et la viande



Distribution de ruches pour la production de miel



Jardins familiaux plantés de légumes et d'arbres fruitiers. Mme Martha, présidente d'une coopérative féminine locale, montre fièrement son jardin familial.



Champ de légumes avec arbres fruitiers sur le plateau d'Amhara, près de Libokemkem. Les arbres fruitiers ont été plantés il y a 5 ans, et depuis, les légumes sont cultivés deux à trois fois par an..

Objectifs spécifiques Projet ânes – 160 ânes donnés aux femmes

Nous avons un projet à caractère essentiellement humanitaire : le projet d'ânes. Un âne est offert aux femmes seules responsables. Les femmes et leurs enfants, principalement des filles, sont ainsi déchargés de lourdes tâches de portage, parfois sur de longues distances. Les bénéficiaires sont sélectionnés par la communauté villageoise en collaboration avec le bureau de l'agriculture et reçoivent une formation et des instructions, comment les ânes doivent être tenus et soignés. Lors de nos rencontres avec ces femmes, nous entendons souvent dire que les ânes sont une bénédiction pour elles.



À Dukem, les ânes sont prêts pour la distribution. Les femmes peuvent choisir l'animal de leur choix.

Les ânes ne sont remis qu'après que les femmes ont été informées de leurs obligations.



Le dernier acte consiste à remettre à chaque femme deux bidons d'eau, après quoi elles peuvent rentrer chez elles.

Bénéfices durables

Les projets de promotion des femmes, comme le projet de l'âne, sont très durables pour plusieurs raisons. Parce que les femmes bénéficiaires sont en mesure, grâce à ce soutien, de mieux nourrir leur famille tout en gagnant un peu d'argent, elles sont très intéressées à suivre le projet. Et quoi de plus durable que de permettre aux femmes de scolariser leurs enfants ? Que ce soit en payant les frais de scolarité, les uniformes et le matériel scolaire, ou parce que les enfants peuvent aller à l'école au lieu de porter de l'eau et d'autres charges sur leur dos lors de longues marches. Il convient de noter que nos prestations à ce projet de promotion des femmes ne sont pas gratuites : En contrepartie, les femmes participent aux activités de reforestation.

Évaluation critique

Nous et les bénéficiaires sommes très satisfaits de ce projet. Jusqu'à présent, nous n'avons fait que de bonnes expériences. Seul le prix des ânes a quelque peu augmenté, peut-être aussi parce que les ânes sont achetés par la Chine pour la consommation humaine et transportés ailleurs. Une évolution inquiétante et triste !



Offrir un âne à une femme en Éthiopie signifie souvent permettre à ses enfants d'aller à l'école, parce que - surtout les filles - elles ne perdent plus de temps à porter péniblement de l'eau ou autre chose.

Kurt Pfister

Écoles

Objectifs

Les enseignants des écoles transmettent à leurs élèves des connaissances et des expériences sur la grande valeur d'une nature intacte. Les enfants et les jeunes reçoivent un enseignement théorique et, pour l'enseignement pratique, nous leur permettons de cultiver des vergers dont les élèves doivent non seulement assumer la responsabilité (entretien), mais dont ils peuvent également récolter les fruits.

Mesures et résultats

Outre le financement des repas à l'école Dara, nous nous sommes concentrés sur d'autres écoles de Weliso, où l'enseignement n'est pas seulement dispensé dans les salles de classe, mais aussi dans le jardin scolaire. Dans trois autres écoles, nous avons ainsi à nouveau atteint plus de 2000 élèves.



À Dara, nous finançons les repas des enfants dans ce jardin d'enfants. Il s'agit d'un jardin d'enfants pour les femmes qui travaillent dans la pépinière locale et qui ne doivent donc pas laisser leurs enfants seuls au village et peuvent travailler sans soucis.



Installation scolaire à Libokemkem, que nous voulons verdir l'année prochaine - en collaboration avec les élèves.



Amhara, Libokemkem

Cours dans une salle de classe en ruine. En cours de rénovation avec notre soutien.

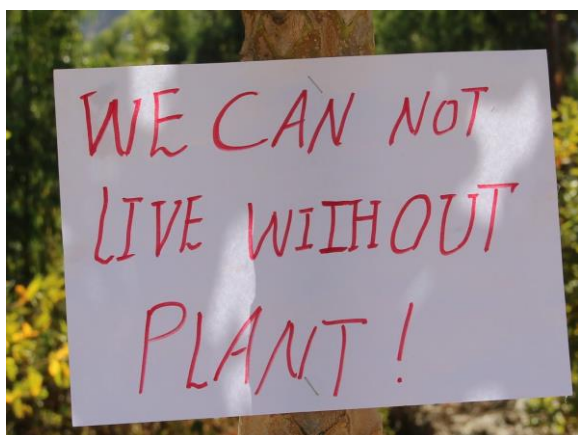


Oromia, Weliso

Fil de fer barbelé pour clôturer le terrain de l'école. En plus de la clôture en fil de fer barbelé, une "Life-Fence" est plantée avec des plantes de haie.

Durabilité

Quoi de plus durable que d'offrir une formation aux jeunes et de convaincre la génération montante de l'utilité et de l'importance des arbres forestiers et fruitiers, de la production d'eau, de l'alimentation et de la nature, et de les faire participer à la prospérité !



Après quelques mois de cours de sciences naturelles, les élèves savent à quel point une nature et un environnement intacts sont (sur)vitaux.

Kurt Pfister

Recherche de fonds

Les résultats des dons nous remplissent d'une grande gratitude. Au cours de l'année sous revue, de grands donateurs institutionnels et des particuliers nous ont à nouveau apporté un précieux soutien. Les dons reçus se situent au niveau de l'année précédente et sont très réjouissants.

Si le cœur guide nos actions,
le travail portera ses fruits.

Kurt Pfister



Nous devons le succès important et durable de nos projets au grand nombre de donateurs, à nos donateurs et donatrices. Nous les remercions chaleureusement de leur soutien, de leur accompagnement et de leur fidélité.

Les piliers porteurs sont les partenariats avec les principaux sponsors suivants :



Partenariat depuis 2009 avec la Fondation Yves Rocher, Paris.

Actuellement, afforestation annuelle de 3 millions d'arbres.

La Fondation Yves Rocher est une fondation du groupe cosmétique français Yves Rocher, dont nous ne pouvons que recommander les produits [ici](#).



Partenariat avec www.ecosia.org

En 2023, Ecosia nous a de nouveau soutenus en replantant 4,8 millions d'arbres.

Utilisez vous aussi Ecosia comme moteur de recherche et aidez ainsi à planter des arbres.



"l'homme de la forêt" et son épouse

Remerciements particuliers à un couple qui, grâce à un engagement financier important, finance la reforestation d'environ 1 million d'arbres par an. Le travail de reforestation est complétée par une aide aux paysannes et aux paysans pour améliorer leurs conditions de vie.



Des idées de dons et des paiements toujours nouveaux nous permettent d'étendre la reforestation à de nouvelles régions et zones. Nous sommes de plus en plus souvent sollicités lors de décès. Ainsi, lors du décès d'un éminent habitant de Winterthur, nous avons enregistré un nouveau record de dons en mémoire d'un défunt, avec plus de CHF 15'000. La souffrance des survivants - un soutien précieux.

Nous proposons des afforestations aux entreprises qui souhaitent s'engager à atteindre l'objectif "zéro net".

Compensation des émissions de CO2 pour lutter contre le changement climatique

180 arbres forestiers plantés et poussant pendant 10 ans fixent une tonne de CO₂.

Oui, et bien sûr, nous nous réjouissons de chaque légat.

Fondation et organes

Direction de la fondation / Conseil de fondation

Outre les affaires statutaires, le conseil de fondation prend des décisions stratégiques, organisationnelles et personnelles. Il décide avant tout des projets et des moyens à mettre en œuvre. Il le fait sur la base des propositions de projet qui sont discutées par le comité de projet avant la réunion. Le conseil de fondation prend sa décision après avoir entendu les recommandations du comité de projet. Les affaires ont été traitées lors de cinq séances, dont une sous forme de vidéoconférence.

Conseil de fondation, composition du mandat 2024-2027, valable à partir du 01.01.2024



Kurt Pfister, Président

L'année 2023 a été une année d'élection pour le mandat 2024-2027.

L'intention de rajeunir le conseil de la fondation et de l'élargir avec des compétences supplémentaires a été couronnée de succès avec l'élection d'Isabel Jaisli et du Dr. Alexander Hasler. Je les remercie tous deux de s'identifier à notre fondation et d'être prêts à y participer.

Hansruedi Zehnder a quitté ses fonctions après 4 mandats de 16 ans. Nous tenons à rendre hommage à son travail précieux et engagé et à le remercier chaleureusement.

Tous les autres membres actuels se sont fait réélire pour un nouveau mandat. Je les remercie également pour leur précieuse collaboration.



Beat Beutler



Susanne Bühler



Maxence Carrel



Nicole Fritschi



Alexander Hasler-Dierauer,
Vice-président



Isabel Jaisli



James Rymer Hug
Responsable de la
compliance



Simon Pfister
Directeur

L'ancienne fonction non-statutaire d'"expert" a été supprimée. Les experts actuels restent à disposition avec leurs compétences, même sans cette désignation, et travaillent bénévolement pour la fondation. Il s'agit notamment de Hans-Rudolf Stucki, d'Adrian Pfister et d'Irene Pfister. Je les remercie pour leur constant soutien.

Personnel du bureau d'Addis Abeba



Alem Tsegaye
Responsable du
bureau



Mekdes
Comptabilité
Finance



Misgan
Expert en projets

Activités du bureau d'Addis Abeba

Le bureau d'Addis-Abeba, en tant que succursale de notre fondation enregistrée en Éthiopie, est responsable de tous les contacts et rapports avec les services gouvernementaux et les autorités éthiopiennes. Cela comprend également l'établissement de comptes annuels à l'attention de la société de révision officielle. Le bureau d'Addis-Abeba est responsable du traitement des paiements aux partenaires de projet, visite périodiquement les zones de projet et rend compte des résultats des audits.

Activité bénévole des organes en Suisse

Les membres du conseil de fondation et le directeur travaillent bénévolement, sans rémunération.

Activité de la direction Suisse

La direction opérationnelle de la fondation est assurée par Dr. Simon Pfister. Outre les tâches administratives et comptables, la direction comprend notamment la responsabilité des projets et la collecte de fonds.

Le rapport annuel et les comptes annuels sont rédigés en allemand, en anglais et en français, et le matériel de relations publiques est rédigé en partie en anglais et en français, en plus de l'allemand.

Le suivi des sponsors principaux prend de plus en plus de temps. En plus des rapports annuels et trimestriels, certains d'entre eux attendent des informations continues sur le déroulement du projet, y compris des données GEO.

Des visites de projet régulières en Éthiopie font partie de la responsabilité du projet. En 2023, trois voyages de ce type ont pu être organisés pour la première fois depuis 2020. Toutefois, l'accès n'a pas été possible partout en raison des troubles dans la région d'Oromia.

Afin de décharger la direction, une collaboratrice commerciale à temps partiel, Madame Karin Stiefel, travaille depuis janvier 2023 dans le domaine des dons et des paiements. De plus, nous avons engagé en décembre une autre femme, Anabel Wörner, pour l'administration en général, les projets et les grands donateurs. Elle commencera à travailler en février 2024.

La gestion des collaborateurs du bureau d'Addis Abeba incombe au directeur.

Activité du comité de projet

Le comité de projet se réunit en règle générale avant la séance du conseil de fondation et traite les demandes de projet. Il soumet au conseil de fondation une demande concernant l'évaluation des demandes de projet.

Activité du responsable de la compliance

Le responsable compliance suit l'activité commerciale pour s'assurer du respect de toutes les dispositions légales et des prescriptions Zewo ainsi que du respect des règlements de la fondation.

Révision: PwC Winterthur

Surveillance des fondations: Eidg. Departement des Innern (EDI), Stiftungsaufsicht, Bern

Surveillance en Éthiopie: Charity and Society Agency, Addis Abeba
Ministry of Forestry, Environment and Climate Change MoFECC



Après 16 ans de collaboration active au sein du conseil de fondation, Hansruedi Zehnder participe pour la dernière fois à une séance. En raison de la maladie du président, il préside sa dernière séance en tant que vice-président..

Comptes annuels

Les comptes annuels détaillés et certifiés seront publiés sur le site web après la révision, à partir de mai 2024 environ, et peuvent également être obtenus auprès du secrétariat (info@greenethiopia.org ou 052 233 15 31).

Bilan au 31 décembre		2023 CHF	2022 CHF
ACTIFS			
Caisse, banque et compte postal		1'119'599.72	1'296'333.98
Actifs transitoires		659.40	0.00
Avoirs des impôts anticipés		0.00	0.00
Actifs courants			
Total actifs		1'120'259.12	1'296'333.98
PASSIFS			
Capital étranger			
Comptes de régularisation, engagements du projet, dettes à court terme		228'822.42	147'694.49
Fonds à affectation restreinte			0.00
Capital de fonds		212'677.79	504'000.00
Total capital étranger		441'500.21	651'694.49
Capital d'organisation			
Capital social		200'000.00	200'000.00
Capital libre généré		444'639.49	485'118.01
Résultat annuel		34'119.42	-40'478.52
Total capital d'organisation		678'758.91	644'639.49
Total passifs		1'120'259.12	1'296'333.98
Compte d'exploitation de janvier à décembre		2023	2022
REVENU D'EXPLOITATION			
Dons, contributions	1)	1'500'361.84	1'525'972.39
Total revenu d'exploitation		1'500'361.84	1'525'972.39
COÛTS D'EXPLOITATION			
Projet « Pépinières et afforestations Tigré »	2)	211'460.39	0.00
Projet « Pépinières et afforestations Oromia »	3)	590'954.12	639'606.21
Projet « Pépinières et afforestations Amhara »	4)	542'984.67	507'168.81
Projet « Pépinières et afforestations Sidamo »	5)	123'051.87	131'792.20
Projet « Collecte des eaux, pompes, barrages, etc »	6)	80'404.32	58'201.15
Projet « écoles »	7)	38'950.03	41'012.90
Projet « Soutien aux femmes, aux petits paysans, ânes pour les femmes »	8)	77'726.91	112'451.71
Autres, nouveaux projets, coûts de projets non attribuables directement		9'368.45	24'745.50
Dépenses Fundraising	9)	23'743.49	11'434.40
Frais administratifs Éthiopie	10)	8'174.98	8'006.45
Frais administratifs Suisse	11)	31'590.50	21'747.85
Audit et surveillance		2'026.17	4'171.50
Total coûts d'exploitation		1'740'435.90	1'560'338.68
Résultat d'exploitation	12)	-240'074.06	-34'366.29
Résultat financier		-17'128.73	-6'112.23
Changement fonds	12)	291'322.21	0.00
Résultat annuel	13)	34'119.42	-40'78.52

Pour les commentaires sur les comptes annuels, voir page suivante.

Commentaire sur les comptes annuels

Le résultat annuel est légèrement supérieur à celui de l'année précédente. En revanche, le résultat d'exploitation présente une perte de CHF 240'074.06. Cela s'explique par le fait que les dépenses de 1'740'435.90 ont été nettement supérieures aux recettes de dons de 1'500'361.84.

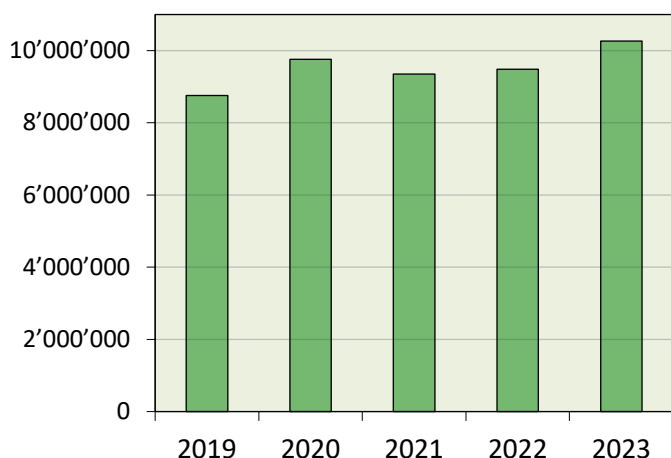
On voit maintenant à quel point il était important, en 2021, de constituer deux fonds en vue de la fin de la guerre, qui avait eu lieu entre-temps, afin de couvrir les besoins financiers supplémentaires après la guerre. Ce n'est que grâce à cette mesure que nous avons pu réagir rapidement à la nouvelle situation au cours de l'année sous revue, soutenir de manière ciblée les paysans qui avaient tout perdu et financer suffisamment les projets de

- 1) Produits des cotisations et des dons : Les recettes, une nouvelle fois très satisfaisantes, se situent à nouveau au niveau de l'année précédente. Les contributions d'Ecosia GmbH, Berlin, de la Fondation Yves Rocher, Paris, et d'un couple de Suisse avec une contribution absolument extraordinaire de 200'000 CHF y ont à nouveau contribué de manière déterminante. A cela s'ajoutent les contributions de fondations, d'entreprises, d'églises et d'un grand nombre de particuliers qui nous considèrent avec des dons parfois très beaux.
- 2) Afforestation et pépinières Tigré : Après la fin de la guerre, nous avons pu conclure de nouveaux contrats dans le cadre de négociations et la production de plants a déjà commencé au cours du deuxième semestre.
- 3) Afforestation et pépinières Oromia : les dépenses se situent dans la moyenne pluriannuelle, les projets précédents ont été développés.
- 4) Pépinières et afforestations Amhara : Dans la région d'Amhara également, nous avons poursuivi les afforestations dans les zones existantes, certains contrats ont été renouvelés.
- 5) Pépinières et afforestation Sidamo : Les dépenses se situent dans la moyenne pluriannuelle.
- 6) Captage d'eau : Dans les régions d'Amhara et de Sidamo, nous avons financé en premier lieu des pompes à eau manuelles, quelques puits pour le captage d'eau de source et d'eau souterraine et un petit barrage dans le Tigray.
- 7) Écoles : Dans les trois régions du projet, nous avons cofinancé l'enseignement des sciences naturelles aux écoles situées dans nos zones de reforestation, avec du matériel de formation pour les cours théoriques et pratiques.
- 8) Promotion des petits paysans, des femmes, des ânes pour les femmes : Nous avons poursuivi le projet d'ânes qui a fait ses preuves et qui est très important sur le plan humanitaire. L'accent a été mis sur la livraison d'intrants agricoles tels que des semences, des graines de blé, des plants d'arbres fruitiers et des poussins pour la production d'œufs et de viande. Pour ces prestations, nous avons été très reconnaissants envers le fonds "Agriculture Input" créé il y a deux ans.
- 9) Dépenses de collecte de fonds : Elles sont plus élevées que l'année précédente en raison des premiers frais de personnel pour une collaboratrice à temps partiel.
- 10) Frais administratifs pour l'Éthiopie : Les dépenses se situent dans le cadre des années précédentes.
- 11) Frais administratifs en Suisse : les frais sont supérieurs à ceux de l'année précédente, car un espace de bureau (jusqu'à présent utilisation de locaux privés dans la maison du président de la fondation) a été loué et partiellement meublé en automne. Voir les informations à ce sujet à la page 22.
- 12) Résultat d'exploitation et fonds : Suite à l'augmentation des dépenses due à la reprise des travaux de reforestation dans le Tigray, le résultat d'exploitation a été négatif. Les fonds constitués en 2021 ont été partiellement utilisés. Le fonds "Afforestation Tigray" a été entièrement utilisé, le fonds "Agriculture Input" ne l'a pas encore été.
- 13) Nous maintenons notre principe d'investir les dons et les contributions dans les projets et de ne pas les épargner.

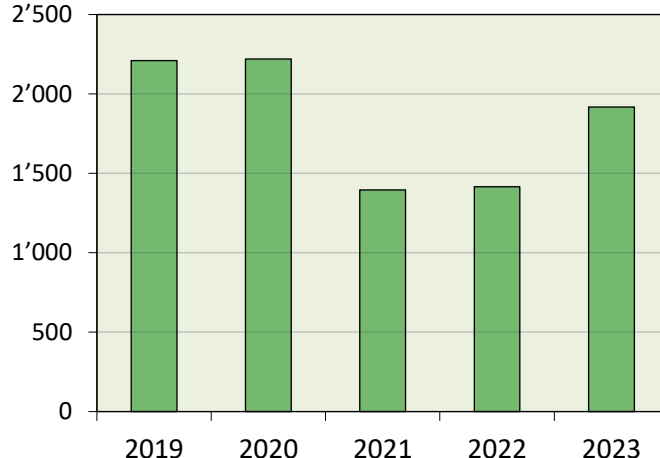
Données statistiques

Afforestations

Plants produits (arbres forestiers, par année)¹⁾

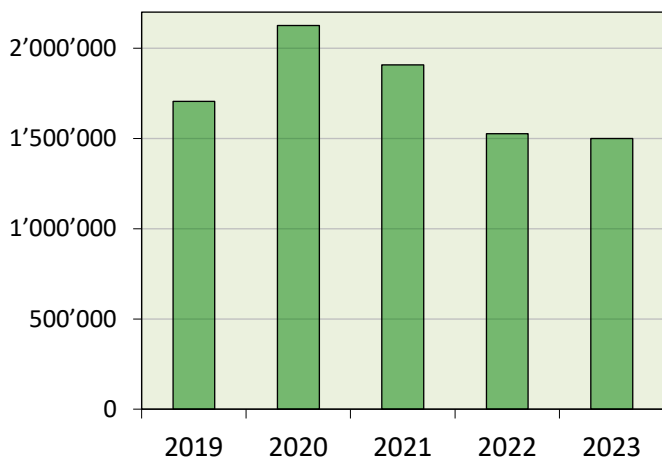


Hectares reboisés (par année)²⁾

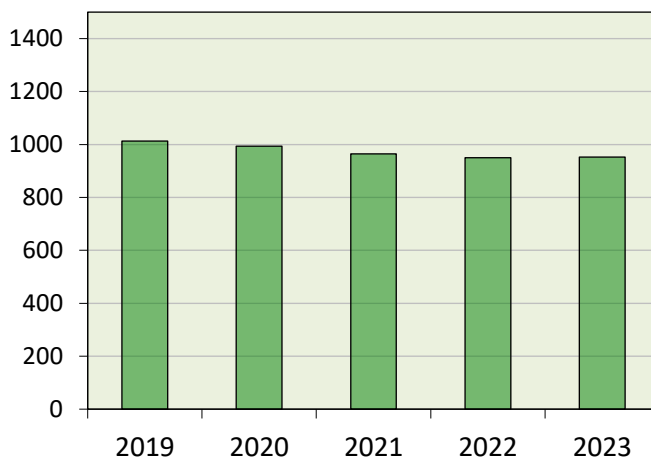


Évolution des cotisations et des dons

Total des dons reçus (par année, en CHF)

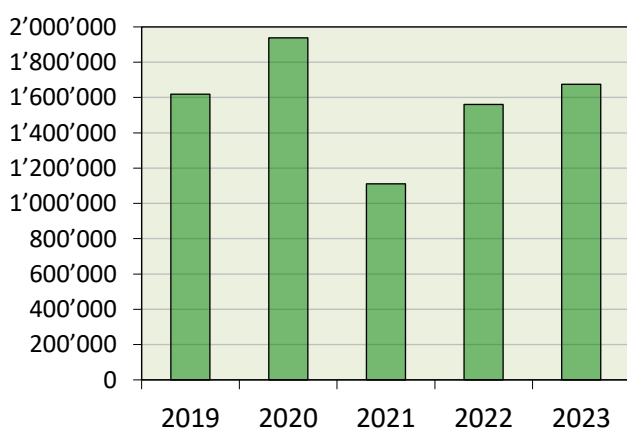


Nombre de dons (par année)

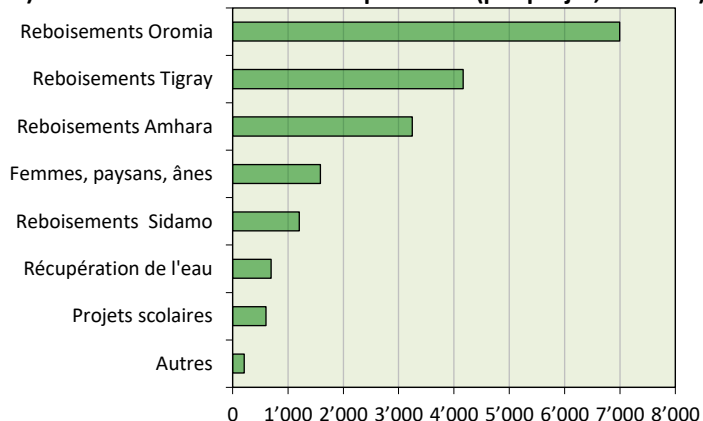


Dépenses cumulées liées aux projets

Total de tous les projets (par année, en CHF)



Total depuis 2000 (par projet, en KCHF)



1) En complément des arbres forestiers, des arbres fruitiers et des caféiers sont produits et sont compris dans cette statistique depuis 2018.

2) Seules les surfaces d'afforestation sont comptées dans cette statistique. Les plants plantés chez les paysans ou dans les champs dans le cadre de mesures agroforestières ne sont pas considérés comme des surfaces en hectares, ce qui explique pourquoi les surfaces ne correspondent pas aux nombres de plants produits. En 2021, la proportion d'arbres fruitiers et de caféiers et d'arbres plantés en haies (agroforesterie) était plus importante, d'où la diminution d'hectares boisés.

Perspectives pour 2024

Pour la suite de nos projets, nous avons signé des contrats pour l'année 2024 pour la production et la plantation de plus de

12 millions de plants d'arbres.

Ceux-ci sont actuellement disponibles pour les quatre régions

- Tigré
- Oromia
- Amhara
- Sidamo



L'un des défis sera la certification de nos afforestations, exigée de plus en plus par les partenaires de collecte de fonds, notamment pour la compensation des émissions de CO2.

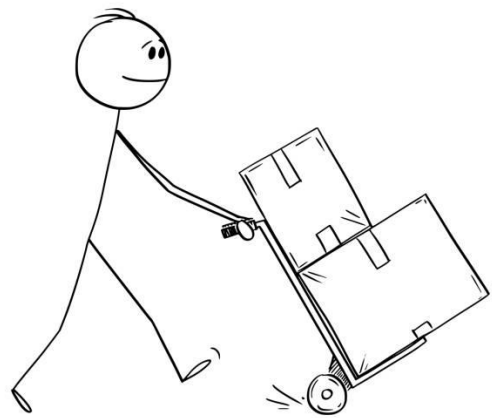
Les partenaires dans les zones de reforestation sont toujours très motivés et les préparatifs ont déjà commencé dans les pépinières en octobre/novembre 2023. Voir la photo ci-dessus : Remplissage des pots de plantation avec de l'humus.

Nouveautés dans l'administration

Depuis la création de la fondation en 2000, le siège et l'administration se trouvaient dans la maison privée de la famille fondatrice Pfister à Winterthur. Grâce au travail bénévole effectué par tous les membres de la famille fondatrice pendant toutes ces années, les frais administratifs de la fondation étaient exceptionnellement bas.

La famille Pfister a maintenant décidé de transférer le bureau dans un bureau loué à l'extérieur dans le courant de l'année 2024 et une spécialiste a également été engagée à 60%, qui sera responsable pour nous de l'administration, du suivi des projets et des grands donateurs à partir de février 2024.

Cette nouveauté entraînera une augmentation des frais administratifs dans les années à venir.



Fondation Green Ethiopia

Janvier 2024

- Comptes pour les dons : Migros Bank, IBAN CH22 0840 1016 8031 8430 6
- Compte postal, IBAN CH61 0900 0000 9073 7866 1



**Votre don en
bonnes mains.**



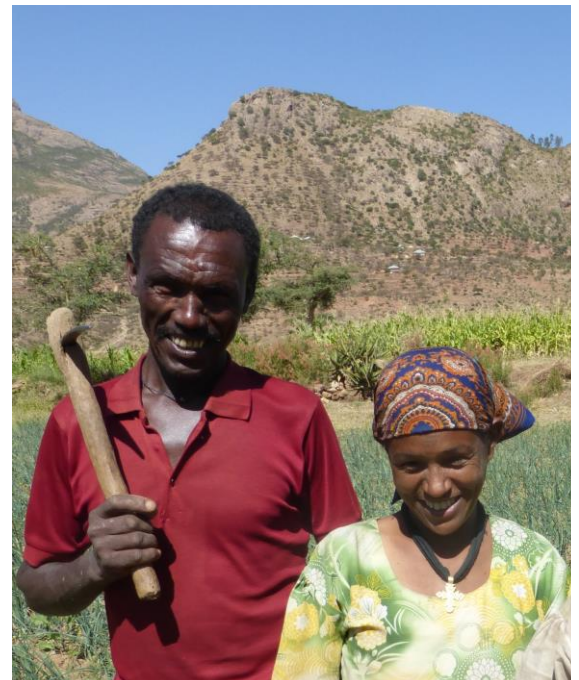
Principes de coopération avec les partenaires

1. Nous exigeons l'acceptation inconditionnelle de notre "Code of Conduct", qui inclut notamment le travail des enfants, la corruption et les pots-de-vin, ainsi que le respect des contrats. Ce code fait partie intégrante de chaque contrat et est également contrôlé. Faire confiance, c'est bien, contrôler, c'est mieux.
2. Nous considérons notre soutien comme une "**aide à l'auto-développement**". Nous offrons des prestations uniques et donnons ainsi aux agriculteurs les moyens de prendre leur destin en main à l'avenir.
3. Nous **respectons le savoir et les traditions transmis par les autochtones** et n'intervenons que lorsque les nouvelles technologies sont utiles, durables et acceptées par les populations.



Principes de réussite et de durabilité

1. Le soutien n'est accordé qu'aux organisations qui sont prêtes à apporter elles-mêmes une contribution notable au projet. Comme les personnes ne peuvent pas le faire financièrement, elles font du bénévolat. Celui qui collabore au projet en prend soin. Ce qui ne coûte rien ne vaut rien, c'est bien connu !
2. L'utilité est très importante. Dès que les agriculteurs prennent conscience des avantages qu'offrent les forêts, ils en prennent soin. Des avantages sous forme d'eau, de bois de construction et de chauffage, de miel d'abeilles, de culture de café, d'augmentation du niveau de la nappe phréatique, d'agroforesterie.



Notre fondation régénère la nature, améliore durablement le climat ainsi que les conditions de vie et d'alimentation des personnes.

Aperçu zone des projets 2024

