

Rapport annuel 2021



L'eau – source de vie !

Une nouvelle source d'eau après la reforestation de la montagne Tiyo dans les hauts-plateaux d'Arsi, Ethiopie.

2021 – une année de joies et de tristesses !

Toute l'année 2021 a été marquée par la guerre et ses répercussions sur nos activités dans la région nord du Tigré. Pour la première fois, avec environ

9,3 millions de plants d'arbres plantés,

le chiffre a diminué par rapport à l'année précédente. Cela s'explique principalement par l'impossibilité d'entrer dans la région du Tigré - que nous traiterons à la page 6. Aucune activité sur place n'a été possible de notre côté durant toute l'année 2021.

Une bonne saison des pluies – et des sécheresses locales

Dans la plupart de nos zones de reforestation, la principale saison des pluies (de juillet à début septembre) était très bonne et a favorisé la croissance de nos plants. Néanmoins, la sécheresse s'est imposée dans la région sud/sud

ouest de l'Ethiopie et s'est même hautement aggravée vers la fin de l'année. Notre zone de reforestation à Sidamo a elle aussi été relativement touchée, l'habituelle petite saison des pluies n'ayant pas eu lieu. La pluie tant attendue a cependant fini par tomber et les quelques 2 millions de plants d'arbres ont pu être plantés avec succès.

L'instabilité politique a rendu tout voyage impossible. Pour la première fois en 20 ans, nous n'avons pas pu venir visiter nos projets. Nous avons par conséquent délégué davantage de responsabilités à notre directrice générale à Addis Abeba.

... une terrible guerre au Tigré

Ce qui commençait alors en novembre 2020 avec une attaque des troupes du gouvernement sur la région du Tigré a dégénéré au cours de l'année 2021 en une guerre civile avec, comme toujours lors d'une guerre, des conséquences terribles pour les populations touchées. A l'heure actuelle, alors que nous écrivons ce compte-rendu, aucune solution de paix ne se montre à l'horizon.



Table des matières

	Page
Ethiopie 2021 – une année de joies et de tristesses	2
Un regard en arrière et un grand merci	3
2021 en résumé, reforestation et autres projets	4 - 5
Projets de reforestation, arbres forestiers, arbres fruitiers, café, projets hydrauliques	6 - 11
Promotion des petits paysans, des femmes, projet des ânes	12
Projets scolaires	13 - 14
Collecte de fonds	14 - 16
Organes de la fondation	16 - 17
Rapport financier annuel et appréciation critique	18 - 19
Statistiques	20
Remerciements	21
Regard sur 2022	22
Aperçu des régions de projet	23
Impressions de notre travaille en 2021 – photos	24



Un regard en arrière et un grand merci

Merci aux habitants d’Ethiopie

Ce sont des milliers de femmes, d’hommes, d’agriculteurs et d’agricultrices, d’assistants et de professionnels qu’il nous faut remercier pour la réalisation de nos projets. Nous tenons à louer ces personnes pour leur travail et leur conscience du devoir.

Merci aux femmes dans les pépinières

Pendant des mois, des femmes assidues produisent, chérissent et soignent des plants d’arbres dans les pépinières, afin que ceux-ci soient vigoureux lors de la plantation et disposent de bonnes chances de croissance. Au sein des trois régions de reforestations, ce sont environ 2 500 femmes qui ont travaillé à mi-temps ou à temps plein dans nos pépinières et qui ont accompli ce travail particulièrement important. Nous tenons à remercier ces femmes pour leur travail fiable et minutieux.



Merci aux familles de paysans dans les montagnes

Une reforestation fructueuse signifie une bonne préparation des zones de plantation en amont. C’est pourquoi des milliers de paysans et de paysannes – souvent organisés en coopérative – préparent les flancs de montagnes et de collines pour la reforestation. C’est un travail pénible réalisé dans des conditions difficiles et les travailleurs ne seront rémunérés que 50% de leur temps de travail. Le reste est considéré comme du volontariat qu’ils doivent effectuer en tant que travail communautaire décrété par l’État. Dans certaines régions ou lors de certaines périodes, ce travail est compensé par la remise gratuite de céréales et/ou d’huile (Food for Work). Après le début de la saison des pluies, ces personnes deviennent responsables de la plantation des plants.



Merci à nos donatrices et donateurs et à nos sponsors

C’est seulement grâce au support extraordinaire d’un grand nombre de personnes privées, de familles, d’institutions, de firmes, d’organisations, de paroisses, etc. que nous sommes en capacités de mettre en œuvre des projets de telle ampleur. Nous sommes particulièrement heureux de constater que nos donateurs restent fidèles malgré les mauvaises nouvelles qui, parfois, nous parvenaient d’Ethiopie. Nous y voyons un signe d’une grande confiance en nous et ferons tout notre possible pour continuer à en être digne.



Merci aussi à l’équipe interne

En raison des évènements en Ethiopie, nous avons dû faire face à un travail supplémentaire considérable. Il nous a non seulement fallu améliorer notre communication avec les donateurs, mais également travailler davantage sur la collaboration avec nos partenaires de projet en Ethiopie. Les divers questionnements autour de la problématique du climat ont éveillé un grand intérêt pour notre travail et nous ont apporté de nouvelles contributions, notamment de la part d’entreprises. Cela ne s’est cependant pas fait sans un effort supplémentaire pour réussir à nouer de nouveaux accords et rédiger des rapports poussés. Je remercie notre équipe tout entière – en particulier le Dr. Simon Pfister pour l’immense travail accompli.



2021 en résumé

9.3 millions d'arbres plantés

Région du Tigré

En raison de la guerre qui sévit depuis septembre 2020, aucune plantation n'a été possible pendant l'année 2021. Nous avons, jusqu'à fin mai 2021, quelques sporadiques contacts téléphoniques et avons pu faire parvenir une petite aide humanitaire à la population touchée.

Provenance de la photo , projet partenaire de Adirgrat



Région d'Oromia

Nous avons, au sein de la région d'Oromia, poursuivi la reforestation dans 6 Woredas (zones) au total. Nous avons produit et planté un total de **4 millions d'arbres forestiers, 204 000 d'arbres fruitiers et 141 000 de caféiers**

pendant l'année 2021. La majorité de la reforestation s'est faite dans les hauts plateaux d'Arsi. Une partie a été effectuée dans la Rift-Valley et à Weliso, situé à l'ouest d'Addis Ababa.

Photo : jour de plantation à Weliso. Le directeur de l'Association Weliso Youth Development s'est joint à l'équipe.



Région d'Amhara

Là-haut dans les grandes chaînes de montagne, au sud des fameux Monts Simiens (les plus hautes chaînes de montagnes d'Ethiopie) et dans le bassin versant du lac Tana (Nil Bleu), nous avons produit et planté un total de **3 millions d'arbres forestiers et 11 000 arbres fruitiers.**

Une grande partie a été produite et plantée par des groupes de jeunes.

Photo : transport des plants d'une pépinière à la montagne, à Libokemkem.



Région de Sidamo

Les quelques 260 membres de la coopérative de femmes de Dara dans la région de Sidamo ont produit et planté

1,7 millions d'arbres forestiers, 220 000 d'arbres fruitiers et 50 000 de caféiers.

Les plantations ont été effectuées sur des sols érodés et, ici en particulier, dans les jardins des foyers des femmes (mères seules au foyer). La vente de plants d'arbres fruitiers et de caféiers a permis aux femmes de générer quelques revenus.

Photo : une femme de la coopérative des femmes de Dara en train de planter.



Les nombres d'arbres indiqués ci-dessus sont arrondis, voir page 8 pour les chiffres exacts.

La reforestation n'est que le début du cycle « Arbres – Forêts – Eau – Alimentation – Vie ! »

Autres projets

Eau

Puisque les forêts retiennent et filtrent l'eau, le niveau des nappes phréatiques augmente. Cela permet la construction de puits qui alimenteront les hommes, les animaux et les plantes en eau, et ce également pendant la saison sèche. Nous avons

à nouveau financé un puit profond à Weliso et un total de

60 pompes à eau manuelles

à Sidamo et Amhara.



Promotion des femmes

Nous avons financé un total de

6 pompes à eau motorisées,

trois destinées à la coopérative des femmes de Adaa et trois à l'association Weliso Youth, afin qu'ils puissent irriguer leurs champs de légumes. Sur la photo de gauche, le fournisseur installe la pompe et les femmes peuvent alors directement planter leurs oignons repiqués et arroser les plantations.



Des ânes pour les foyers de femmes

Cette année encore, nous avons pu faire parvenir un total de

320 ânes

aux mères seules au foyer, et ce grâce à de nombreux dons reçus pour les ânes. Sur la photo de gauche : des femmes heureuses peuvent recevoir LEURS ânesses à Dukem. A droite : une femme à Weliso transporte déjà des plants avec SON ânesse.



Pour une meilleure alimentation

Afin d'améliorer la situation alimentaire au sein de la population, nous avons une fois encore financé aux femmes, aux jeunes sans terres et aux petits agriculteurs **des ruches, des semences de légumes** et – un exemple parmi d'autres – de l'argile pour construire des fours économes en bois. Sur les photos de gauche, on peut apercevoir les abeilles de l'association Golbo Kulis Youth. A droite, du café dans le jardin d'une paysanne de l'association Weliso Youth.



Ces activités correspondent à l'article 2 b de notre chartre de fondation :

« ... le soutien de l'agriculture éthiopienne pour garantir l'alimentation locale à long terme. »

Projets « Reforestations »

But des reforestations

L'objectif principal est de lutter contre l'érosion grâce à la reforestation de collines et de flancs de montagnes avec des espèces d'arbres essentiellement locales. La reforestation a également pour but d'améliorer les conditions de vie et la situation alimentaire de la population rurale. Nous aidons les paysans et paysannes à produire des légumes et cultiver des arbres fruitiers en compensation pour le travail de reforestation effectué.

Les bénéfices de la reforestation sont multiples et durables. La conférence sur le climat COP-26 de cette année à Glasgow a d'ailleurs été l'occasion de rappeler, à grand renfort médiatique, la nécessité et la valeur de la reforestation. Les bénéfices de la reforestation sont, avant tout :

- **La protection des sols cultivés** pour éviter une érosion supplémentaire et la protection des champs au pieds des montagnes et des collines contre la destruction causée par le ruissellement lors de la saison des pluies. En peu de temps, une précieuse couche d'humus se forme sur le sol des forêts et sera alors continuellement enrichie par les feuilles et l'herbe.
- **Le stockage et la filtration de l'eau qui tombe pendant la saison des pluies.** Des mois après la saison des pluies, de l'eau propre émerge des sources, ruisseaux et étangs au pied des montagnes et est alors utilisée par les hommes et les animaux ainsi que pour les cultures. Le niveau des nappes phréatiques augmente lui aussi et permet ainsi la construction de puits.
- **Les bénéfices du microclimat.** Les arbres et les forêts refroidissent autour d'eux. Ils **absorbent du CO2** et contribuent considérablement à l'amélioration du climat après quelques années seulement.
- **Une biodiversité enrichie** avec une faune et une flore prospère. Chaque année, on nous rapporte quel animal sauvage est à nouveau venu s'installer et comment des plantes que l'on croyait oubliées poussent et fleurissent à nouveau.
- **Les bénéfices de l'agroforesterie.** Les forêts mixtes offrent aux abeilles une formidable quantité de nectar, ce qui permet aux agriculteurs en lisière de forêt de se lancer dans l'apiculture. Ceux-ci plantent aussi du café – un café sauvage biologique très convoité – dans plusieurs de « nos » forêts. De nombreuses herbes poussent également dans les bois, herbes qui seront ensuite utilisées par les paysans pour nourrir leurs animaux (cut + carry) ou employées comme matériau de toiture pour leurs cabanes.
- **Bois de construction, d'ameublement et de chauffage.** 10 années plus tard, les paysans peuvent « récolter » le bois des premiers arbres. Celui-ci sera en premier lieu utilisé pour la construction et le chauffage, puis pour l'ameublement.

Ces bénéfices multiples qu'offrent les arbres jouent un rôle très important en ce qui concerne la durabilité. Par conséquent, la population reconnaît l'importance des forêts et les protège.



Reforestation dans les hauts plateaux d'Arsi

Cette reforestation âgée de 5 ans se transforme en forêt. Le niveau de la nappe phréatique est déjà monté et stimule la culture de céréales. Il est également important de noter que de nombreuses espèces d'arbres appelées les « légumineuses », plantes qui fixent de l'azote et qui enrichissent le humus et de l'eau. Au milieu à gauche dans la photo, on aperçoit une ruche (le toit est légèrement visible).

Photo prise en juillet 2021 par Mr. Ebrahim, partenaire responsable pour la reforestation d'Arsi

Aperçu des reforestations de 2021

Région de reforestation	Arbres forestiers	Arbres fruitiers	Caféiers	Total des arbres
Région du Tigré				
Adwa Woreda, de nombreuses collines dans les communes extérieures	0	0	0	0
Laileymachow Woreda	0	0	0	0
Gulamakeda Woreda	0	0	0	0
Axum, terrains de l'église	0	0	0	0
Sous-total région du Tigré	0	0	0	0
Région d'Oromia				
Zone d'Adaa Woreda, 5 collines	407'341			407'341
Dukem, la grande chaîne de collines de Boreto à Bilbilo	537'733	15'600		553'333
Weliso Woreda, 4 collines dans 4 villages	694'480	27'160	119'800	845'440
Gimbichu Woreda, 6 zones	232'684			232'684
Liban-Zuqala Woreda, plusieurs petites zones	439'900	95'000	2'000	536'900
Arsi Dodota Woreda, 3 collines	418'363	29'408	1'023	448'794
Arsi Ziway Dugda Woreda, 3 collines	568'220	17'928	0	586'148
Arsi Hetosa Woreda, 4 collines	475'785	17'975	18'000	511'760
Arsi Tiyo	194'292	920	0	195'212
Ziway Woreda, 2 collines	Pas de reforestation en 2021			
Université d'Ambo, centre pour arbres indigènes	23'685			23'685
Sous-total région d'Oromia	3'996'483	203'991	140'823	4'341'297
Région d'Amhara				
Libokemkem Woreda, montagne de Derita (Yves Rocher)	811'500	0	0	811'500
Libokemkem Woreda, montagne de Debra (Ecosia)	1'079'000	6'887	0	1'085'887
Libokemkem Woreda, zone de Birra (Green Valley)	1'137'749	4'200	0	1'241'949
Sous-total région d'Amhara	3'028'249	11'087	0	3'039'336
Région de Sidamo				
Dara Woreda, 3 collines				
Loka Abaya Woreda, 2 collines	1'699'788	220'404	49'991	1'970'183
Shebedino Woreda, 1 colline				
Sous-total région de Sidamo	1'699'788	22'404	49'991	1'970'183
Total des quatre régions	8'724'520	435'482	190'814	9'350'816

Après 20 ans,
une bien triste réalité

Remarques :

- Au total, 1 395 hectares de surface forestière ont été reboisés.
- Cela correspond à une densité de plantation de 6 150 plants par hectare, avec environ 10 000 jeunes plants dans des zones fortement érodées jusqu'à une moyenne standard de 2 500 plants par hectares ;
- Il convient également de noter qu'une partie des semis sont plantés dans le cadre de mesures d'agroforesterie ou autour des maisons des paysans.

Les étapes de la reforestation, testées et approuvées

1. Première étape : Fixer les objectives et responsabilités



Discussion dans une future zone de reforestation. Etablissement des responsabilités pour tous les participants de la zone, de la production des plants à la préparation des zones de reforestations en montagne en passant par la plantation et la protection des forêts pour les années post-reforestation.

Photo : les responsabilités d'une nouvelle zone de reforestation sont discutées dans les hauts plateaux d'Arsi.

2. Deuxième étape : La productions des plantes dans les pépinières



La production des plants en pépinière.

Photo : des femmes de la communauté des femmes de Dara en train de soigner des plants d'arbres fruitiers.

3. Troisième étape : Préparation des endroits de reboisement



Préparation dans la montagne. Il faut construire des terrasses, des fossés et des trous de plantation.

Photo : des paysans dans la zone de reforestation d'Amhara en train de préparer le terrassement et de creuser des fossés.

4. Quatrième étape : transport les plants dans les zones de reforestation



Pour quitter la pépinière, les plants sont d'abord transportés par véhicules puis par des ânes. La dernière partie du trajet en montagne se déroule sur les épaules/la tête des paysans et paysannes.

5. Cinquième étape : planter et protéger les plantations



Plantation : 2-3 semaines après le début de la saison des pluies (juillet), les trous de plantation sont bien imprégnés et le sol est saturé d'eau : la plantation peut commencer.

Photo : membres de l'association Weliso Youth en train d'établir un verger.

Durabilité des reforestations

La diversité des bénéfices offerts par la reforestation et les forêts sont le principal garant de leur durabilité. Lorsque les paysans tirent un bénéfice des forêts, ils en assument la responsabilité. Par ailleurs, puisqu'ils participent directement au projet, ils n'en prennent pas seulement soin mais cherchent plutôt à poursuivre « leur œuvre » et à la développer en permanence en utilisant par exemple l'apiculture ou la culture de légumes. Autre point important, les bénéficiaires doivent apporter leur propre contribution aux projets. Nous nous inspirons ici du proverbe « ce qui ne coûte rien, ne vaut rien » et exigeons que les paysans et paysannes s'engagent au sein des activités du projet.

Protection des forêts et aspects critiques de la reforestation

La protection de la forêt par des gardiens est cruciale après la reforestation. Notre expérience le montre bien, le plus grand danger reste l'intrusion de bétail dans les forêts (voir photo ci-contre). Les plants peuvent être abîmés (écrasés, mangés), en particulier dans le cas des jeunes forêts. Afin d'empêcher ce genre de problème, nous convenons de mesures de protection avec les paysans (by-laws) ou employons des gardiens.



Arbres fruitiers

Outre les arbres forestiers, nous promovons sciemment la culture d'arbres fruitiers. Si nous devons encore y apporter notre soutien lors des premières années, la demande est aujourd'hui devenue tellement forte que nous établissons continuellement de nouvelles pépinières d'arbres fruitiers ou de nouveaux parterres réservés aux fruitiers dans les « pépinières d'arbres forestiers » traditionnelles. Ce qui est une bonne chose, car les fruits jouent un rôle très important pour la santé de la population. Ils représentent en outre une source de revenu supplémentaire pour de nombreuses femmes. La majorité des espèces produites et plantées dans nos domaines sont des papayes, des mangues, des avocats, des oranges, des citrons et des goyaves. Envoyées par nos partenaires, les photos qui suivent montrent à quel point les arbres fruitiers sont demandés.



Papayes



Avocats

La plantation de caféiers a également son importance pour les personnes travaillant dans nos zones de reforestations. Ils seront en règle générale plantés dans les jardins des maisons ou bien dans les forêts. Le café est d'abord destiné à une consommation personnelle mais il représente également une source importante de revenus.

Photo ci-contre : quelques femmes de la communauté des femmes de Dara ont conservé des plants de caféiers dans la pépinière de Mechiso.



Projets hydrauliques – projets d'eau

Nous avons fourni trois pompes à eaux motorisées au groupe des jeunes de Golbo à Debre Zeyt afin qu'ils puissent irriguer les champs de légume en contre-bas des grandes surfaces reboisées de Golbo Kulis. Cette année encore, nous avons financé un puit dit « shallow well » (puits profonds) à Weliso permettant de pomper l'eau sur une profondeur de 70 mètres. Par souci d'hygiène, une cabine de douche est toujours construite à proximité. Lors d'une discussion avec l'association Weliso Youth Développement, nous avons convenu que nous financerons ce type de puits chaque année – tant que nous plantons entre 500 000 et 800 000 arbres par an. Cette année, l'accent a été mis en particulier sur l'installation de 50 pompes à eau manuelles pour les membres de la communauté des femmes de Dara et 20 pompes de ce type pour les paysans de la zone de reforestation d'Amahara. De plus, les femmes de Dara ont construit 4 chambres de captage en contrebas des zones de reforestation afin que l'eau qu'elles récupèrent soit fraîche et propre.



Weliso, puits profonds de Doya-Dora
De l'eau pour 80 foyers = 500 personnes ainsi que pour les animaux et les plantes du jardin



Dara : De l'eau à 10 mètres de profondeur. En règle générale, deux foyers se partagent ce type de puits



Au pied des montagnes reboisées, l'eau est stockée dans des chambres de captage (une pratique à l'époque très répandue en Suisse, avant que de plus grands réservoirs ne soient construits) et représente ainsi une eau potable fraîche et proprement filtrée, également à disposition pendant la sécheresse



Collecte de l'eau de pluie des toits

En plus des puits mentionnés ci-dessus, nous avons financé 20 citernes pour que les femmes de Dara puissent collecter l'eau de pluie recueillie sur les toits. Cette eau ne peut être conservée longtemps au frais dans les citernes et sera l'irrigation des plantes dans les potagers.

Photo : Les femmes de Dara en train de transporter leurs citernes chez elles.



Projet : « promotion des petits paysans et des femmes – âne »

Objectif

Autonomiser les femmes, améliorer les conditions de vie et la situation alimentaire des familles de paysans démunies et réduire la lourde charge de travail qui pèse sur les femmes en leur fournissant des ânes.

A l'origine, ce projet était un projet de soutien pour les petits paysans sans moyens. Nous nous focalisons néanmoins de plus en plus sur les groupes de jeunes et de femmes. De nombreux jeunes sans terres vivent au sein de nos zones de reforestation, jeunes auxquels nous souhaitons offrir un emploi valorisant. Il en est de même pour les femmes à leurs comptes (communément appelées « femmes au foyer »). Ce sont des veuves du SIDA ou de guerre, des femmes de mariages polygames, des mères célibataires ou simplement souvent des femmes quittées par leurs maris qui partent s'installer en ville dans l'espoir d'y trouver du travail. Nous fournissons à ces femmes l'aide nécessaire pour promouvoir leurs propres cultures et générer quelques revenus supplémentaires grâce à la vente de leurs produits.

En 2021, notre contribution pour l'amélioration des conditions de vie de la population au sein de nos zones de reforestation s'élevait à un financement de

- 150 ruches (pour 450 colonies d'abeilles) à Dukem, Debre Zeyt, Arsi et Libokemkem.
- De l'argile pour la construction de 200 fours économes en bois pour les femmes de Dara
- Des semences (maïs, haricots) pour 253 foyers de la communauté des femmes de Dara



Ruches à Libokemkem, Amhara



Remise de semences (haricots) aux femmes de Dara

Objectifs spécifiques au projet des ânes - 320 ânes

Le projet des ânes est un projet annexe à caractère essentiellement humanitaire. Un âne est fourni aux mères célibataires ce qui permet de réduire la charge qu'elles et leurs enfants – principalement les filles – doivent porter sur de longues distances. Les bénéficiaires sont sélectionnées par les communautés villageoises en collaboration avec le bureau de l'agriculture et reçoivent une formation ainsi que des instructions pour apprendre comment s'occuper d'un âne et en prendre soin. Régulièrement lors des rencontres avec les femmes, nous les entendons dire combien ces ânes sont une bénédiction pour elles.



Arsi

Les ânes achetés au marché sont emmenés sur la place du village où ils seront transmis aux femmes.

En 2021, nous avons envoyé un total de 320 ânes dans les régions suivantes :

- WYDA, Association Weliso Youth Development, Oromia, 80 ânes
- Région d'Arsi, Oromia, 50 ânes dans chaque Woredas, pour un total de 150 ânes
- Akaki Woreda, Dukem, 50 ânes
- Adaa Woreda, Debre Zeyt, 40 ânes



Arsi – remise des ânes aux femmes



Dukem – une femme avec un âne au retour du transport des semis



Weliso – des femmes transportent des semis dans les zones de reforestation

Des bénéfiques à long terme

Les projets de soutien aux femmes - y compris le projet des ânes – sont durables pour plusieurs raisons. Les femmes bénéficiaires de ces projets peuvent mieux nourrir leurs familles et gagner quelques revenus dans la foulée : elles sont donc extrêmement intéressées par l'idée de continuer de la sorte. Et quoi de plus durable que des femmes pouvant envoyer leurs enfants à l'école ! Que ce soit en payant les frais de scolarité, les uniformes et le matériel scolaire ou parce que leurs enfants peuvent aller à l'école au lieu de porter de l'eau et d'autres charges sur leurs dos pendant de longues marches. Il faut toutefois noter que nos contributions à ce projet de soutien des femmes ne sont pas gratuites. Toutes les femmes bénéficiaires travaillent bénévolement dans la reforestation sans exceptions.

Appréciation critique

Les bénéficiaires et nous-mêmes sont très satisfaits de ce projet.

Projet : « écoles »

Objectif :

Les professeurs des écoles transmettent à leurs élèves un savoir et de l'expérience sur l'importance d'une nature intacte. Les élèves reçoivent un enseignement théorique et peuvent ensuite cultiver un verger pour remplir la partie pratique. Ils ne doivent pas seulement en assumer la responsabilité (prendre soin du verger) mais peuvent également en récolter les fruits.



Weliso

Une enseignante et ses élèves se rendent dans le site de l'école pour y planter des arbres fruitiers.

Mesures et résultats

Outre le financement des repas à l'école de Dara, nous avons également mis l'accent sur d'autres écoles à Weliso - écoles qui en plus des cours en classe donnent des cours dans les jardins scolaires. Nous avons ainsi pu sensibiliser à nouveau plus de 2000 élèves au sein de trois autres écoles.



Sur le site de l'école Tombe, les élèves apprennent comment établir un lit de semence pour les jeunes plants. C'est ici qu'ils produiront des plants qu'ils iront ensuite planter pendant la saison des pluies avec leurs parents



Les parents d'élèves travaillent volontairement et sans rémunération dans la pépinière du site de l'école Weliso, Ecole de Woran, photo de Mme Alem



Cours théorique à l'école Leman
Photo de M. Lemma, mars 2021



Les élèves ont établi une « clôture vivante » (une haie) en cours pratique et prennent soin des jeunes plants.
Ecole de Miso, juillet 2021

Durabilité

Qu'est-ce qui pourrait être plus durable que d'offrir aux jeunes une formation et de sensibiliser la future génération à l'utilité et à l'importance des arbres forestiers, fruitiers, de la collecte des eaux, de l'alimentation et de la nature tout en les laissant prendre part à sa prospérité !

Collecte de fonds

Bien que la guerre en Ethiopie ait laissé planer une certaine incertitude, nos donateurs et donatrices nous sont restés fidèles. Cet accompagnement constant, même dans les temps durs et incertains, est formidable !

Un autre point particulièrement réjouissant : nous avons reçu un legs exceptionnel d'une hauteur d'environ 236'655 euros (250 000 francs suisses) et un don ponctuel d'une fondation faitière de 94'662 euros (100 000 francs suisses). Une importante contribution qui s'ajoute à des centaines de petits dons qui nous parviennent généralement sur plusieurs années ou, dans la période intermédiaire, pendant deux décennies grâce à des paiements annuels, mensuels ou ponctuels. Afin de nous faciliter le travail administratif et économiser les frais de ports, de plus en plus de donateurs nous contactent en comprenant que nous ne souhaitons communiquer uniquement par voie électronique, ce à quoi nous sommes reconnaissants. Nous économisons du papier et des frais de port.

C'est à nos donateurs que nous devons le succès franc et durable de notre projet. Un grand merci à eux.

Les partenariats avec nos trois principaux sponsors sont les piliers porteurs de nos projets :



Un partenariat depuis 2009 avec la fondation Yves Rocher, Paris

Une reforestation annuelle de 4 millions d'arbres, mais « seulement » 3,5 millions suite au temps d'arrêt de Tigré en 2021. La Fondation Yves Rocher est une fondation de l'entreprise cosmétique YVES ROCHER dont nous vous recommandons vivement les produits.



Partenariat et soutien sur www.ecosia.org

Ecosia nous finance une reforestation d'entre 3 et 4 millions d'arbres chaque année – 4.5 millions en 2021. Choisissez Ecosia comme moteur de recherche et aidez à planter des arbres.



... « l'homme de la forêt » et son épouse

Nous souhaiterions remercier tout particulièrement ce couple qui sait reconnaître les bénéfices que les forêts offrent aux hommes, qui ne se contente pas de parler du climat mais qui finance également les reforestations au prix d'un important investissement.

... sans cesse de nouvelles idées de dons

Nous sommes heureux de voir combien de nouvelles personnes et organisations viennent régulièrement à nous pour une collaboration. Individus privés, entreprises, fondations, organisations suisses ou étrangères nous contactent pour effectuer un don ou participer à la

lutte contre le changement climatique et à la compensation du CO2.

Par le biais d'accords simples, nous nous engageons pour la reforestation et facturons les coûts correspondants. Il en résulte ainsi une situation gagnant-gagnant pour les partenaires – ainsi que pour la nature et le climat (plus d'informations à ce sujet sur notre page d'accueil). Des cérémonies et des événements spéciaux en 2021 :



Hommage rendu par l'entreprise Swiss-Re à notre fondation lors de la manifestation du jubilé des 20 ans du Milizpreis



Stand avec chaussettes et écharpes au marché de Noël à Kleinandelfingen. Susanne Bühler derrière le stand.



Maxence Carrel présente notre fondation devant l'équipe de la startup Panopli à Paris

Je remercie chaleureusement le conseil de fondation pour la promotion et la mise en œuvre des activités de collecte de fonds dans leur entourage personnel ou lors d'organisation d'évènements. Merci en particulier à Susanne Bühner pour son activité « œufs de Pâques » qui fut un succès et pour avoir tenu le stand du marché de Noël de Kleinandelfingen. Un grand merci à Maxence Carrel d'avoir représenté notre fondation lors d'un évènement entre entreprises et sponsors organisé par l'entreprise française Panopli à Paris, également donatrice.

Organes de fondation

Direction de la fondation / conseil de fondation

Outre les affaires statutaires, le conseil de fondation se doit de prendre des décisions stratégiques, organisationnelles et personnelles. Il définit avant tout quels moyens mettre en place pour quels projets. Durant 5 réunions – dont 3 en vidéo-conférence – des affaires ont été examinées, notamment la re-certification par la fondation ZEWO puisque la composition du conseil de fondation a dû, entre autres, être renouvelée. En outre, d'autres exigences ou conseils de la fondation ZEWO ont pu être satisfaits sans difficultés afin que rien ne puisse empêcher le renouvellement de la certification.

Afin d'éviter une présence trop dominante des représentants de la famille fondatrice Pfister, la co-fondatrice Irene Pfister s'est retirée du conseil de fondation et a laissé la place libre au sein du conseil à son fils Simon – déjà responsable en tant que directeur depuis des années. Le travail extraordinaire d'Irene Pfister – aussi bien sur le plan interne dans le domaine administratif que sur place dans les projets locaux – mérite d'être encore une fois chaleureusement remercié. Irène Pfister continuera de s'engager pour la fondation en tant que membre volontaire chargée des conditions des femmes et membre dans le service des dons.

Photos typique et symbolique du travail d'Irène Pfister :



Irene
Marche dynamique vers Damm Selam,
Adwa, Tigré



Irene
Acclamée par les élèves de l'école
Genya, Adwa, Tigré



Irene
Il n'y a pas de plus belle façon de dire
MERCI, école Mariam Shewito, Adwa,
Tigré

Le comité de projet a préparé les propositions de projets avant chaque réunion et les a soumis au conseil de fondation. Le thème de la situation de guerre en Ethiopie est revenu à chaque réunion. Après une discussion approfondie sur le sujet, les membres du conseil de fondation ont décidé d'enclencher une campagne de collecte ciblée sous le nom d' « aide humanitaire Tigré » afin d'apporter une aide aux personnes en situation d'urgence dans nos régions de reforestation à Tigré et, ainsi, continuer d'élaborer des projets à leurs côtés après la fin des hostilités. Il a été décidé lors de la dernière réunion de l'année qu'un certain budget serait placé dans deux fonds financiers afin de disposer de moyens financiers pour poursuivre le travail de notre projet lorsque la guerre sera finie. Malheureusement, aucun voyage en Ethiopie n'a été possible pour l'année 2021.

Il convient également de mentionner la nouvelle page d'accueil élaborée par Adrian et Simon Pfister cette année et les nombreux échos positifs qu'elle a suscité.

2021-2023, valable à partir du 5 juillet 2021. Conseil de fondation, composition du mandat



Kurt Pfister
Président
de la
Fondation

Hansruedi
Zehnder
Vice-président
Vice-président et
direction du
comité de
projets

Professeur
Beat Beutler
Projets de
collecte de
fonds

Susanne Bühler
Protocole
Collecte de fonds
Comité de
projets

Dr. Maxence
Carrel
Expert en
environnement
et eau,
Comité de
projets

James Rymer
Hug
Représentant
des
donateurs
intéressés

Dr. Simon
Pfister
Directeur de la
fondation et
direction du
bureau d'Addis



Dr. Hans-Rudolf
Stucki



Adrian Pfister

Experts

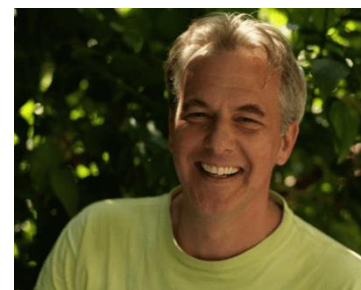
Nous tenons à remercier nos deux experts, toujours prêts à s'engager pour la fondation et à nous faire bénéficier de leur expertise

Dr Hans-Rudolf Stucki : expert en stratégie et en accords internationaux

Adrian Pfister : expert en informatique, internet et médias sociaux. Adrian Pfister a fourni un travail conséquent – et surtout précieux – pour refaire la page d'accueil au cours de l'année. Un grand merci.

Gestion de la fondation – Dr. Simon Pfister

La gestion opérationnelle reste aux mains du Dr. Simon Pfister, à Aadorf. Outre les tâches administratives et comptables, il est également responsable des projets et de la collecte de fonds. Les rapports et les comptes annuels sont rédigés en allemand et en anglais tandis que les documents de relations publiques et les supports de présentation sont, en plus de l'allemand, en partie en anglais et en français. En tant que responsable de projets, il lui incombe également de se déplacer régulièrement dans les régions concernées par les projets. Les défaillances politiques de l'année 2021 ont cependant empêché tout voyage sur place.



Représentation de la fondation en Ethiopie

Gestion du bureau – Madame Alem Tsegaye

Mme Alem Tsegaye est responsable de la gestion du bureau à Addis Ababa. Diplômée d'un master en sciences environnementales à l'Université d'Addis Ababa. Elle est en charge du contact avec les autorités et les régions dans lesquelles nous travaillons avec les groupes de femmes ou de jeunes. Madame Frau Mekdes est responsable du service comptabilité. Nous pouvons désormais transférer de plus en plus de tâches de projet au bureau d'Addis Ababa. Le conseil de fondation de 2021 ne pouvant voyager, c'est Mme Alem qui a multiplié les visites des régions de projets et a rendu compte des résultats.



Bénévolat de l'institution en Suisse

Le conseil et le gérant de la fondation travaillent bénévolement sans aucune compensation.

Révision :

PWC, PricewaterhouseCoopers AG, Winterthur

Surveillance de la fondation :

Département fédéral de l'Intérieur (DFI), surveillance de la fondation, Bern

Surveillance en Ethiopie :

Charity and Society Agency; Ministère de l'environnement, de la foresterie et du changement climatique (MoFECC)

Rapport financier annuel en bref

Le rapport financier annuel détaillé et audité sera publié après la révision sur la page d'accueil aux alentours de mai 2022 et peut également être consulté auprès du bureau (info@greenethiopia.org ou +41 (0)52 233 15 31)

Bilan au 31.12		2021 CHF	2020 CHF
ACTIFS			
Caisse, compte bancaire et postal		1'627'989.97	819'682.14
Actifs transitoires		0.00	0.00
Crédits d'impôt anticipé		0.00	0.00
Actifs courants			
Total des actifs		1'627'989.97	819'682.14
PASSIFS			
Capital étranger			
Régularisations, engagements dans les projets, passifs à court terme		438'871.96	361'199.66
Fonds financiers avec affectation limitée		0.00	0.00
Capital Fonds		504'000.00	0.00
Total du capital étranger		942'871.96	361'199.66
Capital de l'organisation			
Capital social		200'000.00	150'000.00
Capital libre généré		258'482.48	185'522.46
Résultat annuel		226'635.53	122'960.02
Total du capital de l'organisation		685'118.01	458'482.48
Total passifs		1'627'989.97	819'682.14
Compte d'exploitation de janvier à décembre		2021 CHF	2020 CHF
CONTRIBUTION D'EXPLOITATION			
Dons, contributions financières	1)	1'907'985.45	2'126'462.13
Total des contributions d'exploitation		1'907'985.45	2'126'462.13
CHARGES D'EXPLOITATION			
Projet «Pépinières et reforestations Tigré»	2)	-139'963.61	348'775.73
Projet «Pépinières et reforestations Oromia»	3)	579'277.26	773'982.72
Projet «Pépinières et reforestations Amhara»	4)	377'205.07	518'426.32
Projet «Pépinières et reforestations Sidamo»	5)	141'318.90	155'963.34
Projet «collecte des eaux, pompes, barrages, etc.»	6)	30'227.44	31'875.88
Projet «écoles»	7)	35'844.63	38'275.69
Projet «Promotion femmes, petits paysans, des ânes pour les femmes»	8)	66'627.24	70'204.37
Divers, nouveaux projets, frais de projet non directement attribuables	9)	20'321.60	287.65
Dépenses pour la collecte de fonds	10)	12'153.39	14'895.32
Frais administratifs Ethiopie	11)	3'339.86	8'015.76
Frais administratifs Suisse	12)	20'733.09	16'795.00
Révision et surveillance		3'013.35	7'654.63
Total des charges d'exploitation		1'150'098.22	1'985'152.41
Résultat d'exploitation		757'887.23	141'309.72
Résultat financier		-27'251.70	-18'349.70
Variation des fonds	13)	-504'000.00	0.00
Résultat annuel	14)	226'635.53	122'960.02

Pour les remarques sur le rapport financier annuel, voir page suivante

Commentaire sur le rapport financier annuel

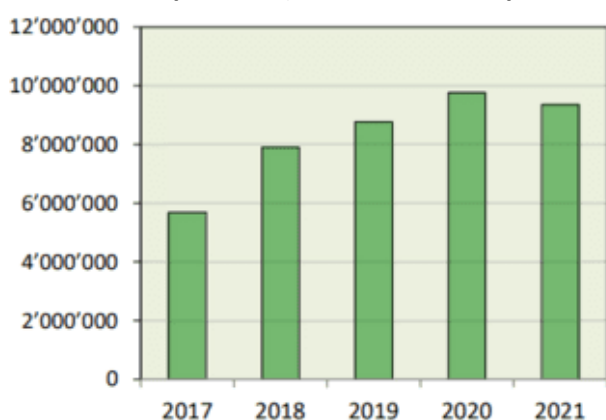
L'augmentation notable de la contribution d'exploitation s'explique suite à un legs d'une valeur de 253 000 francs suisses, deux dons exceptionnels de fondations d'une valeur de 130 000 francs suisses et des dépenses pour les projets moins élevés en raison des fluctuations financières. De plus, aucune somme n'a été dépensée pour les projets de Tigré.

- 1) Revenus des contributions et des dons : les trois sponsors principaux – la Fondation Yves Rocher, Ecosia Sàrl ainsi qu'un couple privé avec une contribution annuelle à 6 chiffres, complétés par un legs de 253 000 francs suisses ont participé à environ 50% du revenu. En outre, nous avons reçu des contributions d'organisations et d'importants dons d'entreprises. Environ 1 000 donateurs privés ont également participé au revenu dans un spectre allant de 20 à 12 000 francs suisses. En plus de cela, d'autres entreprises ont compensé leurs émissions de carbone auprès de notre fondation. Nous sommes également reconnaissant pour les contributions relativement importantes de nombreuses paroisses. La diminution des dons par rapport à l'année précédente s'explique par un legs au rendement minimum ainsi qu'une contribution réduite de la Fondation Yves Rocher en raison de l'arrêt de la reforestation au Tigré.
- 2) « Reforestations et pépinières au Tigré » : en raison de la guerre, aucun projet n'a pu être réalisé. Les régularisations de projet accomplies l'année précédente ont été dissoutes, ce qui explique le rendement obtenu.
- 3) « Reforestations et pépinières Oromia » : les dépenses se situent dans la moyenne multi-annuelle, les projets menés jusqu'ici ont été poursuivis.
- 4) « Pépinières et reforestations Amhara » : une légère diminution des dépenses est à observer dans la région Amhara, diminution qui s'explique par l'achèvement d'un projet important.
- 5) « Pépinières et reforestations Sidamo » : la présidente de la coopérative des femmes ayant investi par ses fonds personnels (lauréate d'un prix international) environ 10 000\$ dans la pépinière de Mechiso, les dépenses ont légèrement diminué et les coûts payés par la fondation ont été réduits.
- 6) « Collecte des eaux » : les dépenses principales ont été investies dans un puit profond à Weliso, dans la construction de six points de captage d'eau (réservoirs avec puits) à Dara et une contribution à l'assainissement de la distribution d'eau à Tulu Korma.
- 7) « Projet écoles » les dépenses principales reposent sur le financement d'une école à Ziway. Nous avons, en outre, apporté des contributions aux écoles situées sur la zone de reboisement d'Amhara et à Dara.
- 8) « Promotion des femmes, petits paysans, projet des ânes pour les femmes » : les dépenses de cette année se situent dans la moyenne à long terme. Elles comprennent avant tout le paiement de semences de légumes et d'outils pour les coopératives des femmes et de la jeunesse, l'installation de pompes manuelles pour la distribution d'eau auprès des paysannes et l'acquisition de citernes pour la collecte de l'eau des toits. Nous avons également à nouveau financé 320 ânes.
- 9) « Projets divers » il s'agit de dépenses spécifiques à la situation de Tigré pour y apporter une aide humanitaire.
- 10) « Dépenses pour la collecte de fonds » : en raison de la pandémie Covid-19, aucun événement, conférences et activités n'ont pu avoir lieu. Aucune dépense n'a donc été enregistrée à ce titre.
- 11) « Frais administratifs Ethiopie » : la baisse des coûts s'explique par la comptabilisation des frais de voyage pour les visites de projet. Sur l'ordre des autorités de contrôle éthiopiennes, les coûts ont été attribués aux frais de projet.
- 12) « Frais administratifs Suisse » : les frais se situent dans la moyenne pluriannuelle et sont à nouveau très faibles, à savoir 3.5% des coûts totaux.
- 13) Fonds : nous avons décidé avec nos partenaires de projets de reprendre nos activités de reforestation lorsque la guerre au Tigré serait terminée. Ainsi, un fond de 160 000 francs suisses a été créé pour couvrir les dépenses. En outre, nous avons placé 344 000 francs suisses dans un fond financier pour venir en aide aux paysans victimes de la guerre au sein de nos régions de reboisement et leur fournir les équipements et les semences nécessaires pour redémarrer leurs activités.
- 14) Nous restons fidèles à notre principe d'investir les dons et les contributions dans les projets plutôt que de les épargner. Grâce à un legs renouvelé de 250 000 francs suisses, deux dons exceptionnels de fondations d'une valeur de 130 000 francs suisses ainsi qu'une diminution des dépenses de projet due aux fluctuations monétaires, le résultat annuel est au-dessus de la moyenne.

Statistiques

Reforestations

Plants produits (arbres forestiers, par années)

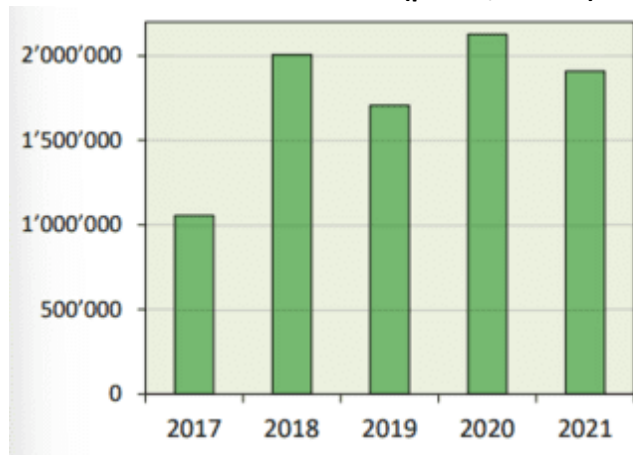


Hectares reboisés (par an)

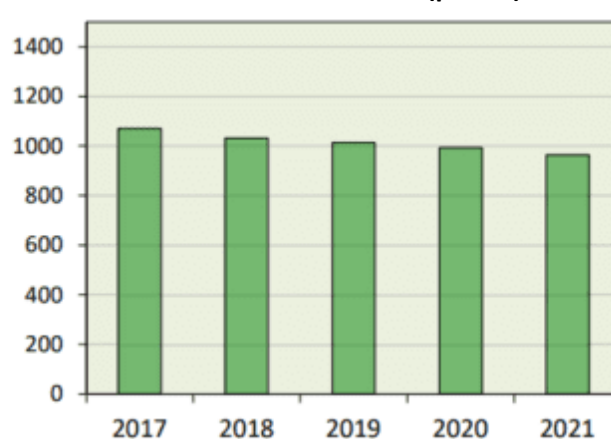


Evolution des contributions et des dons

Total des entrées de dons (par an, en CHF)

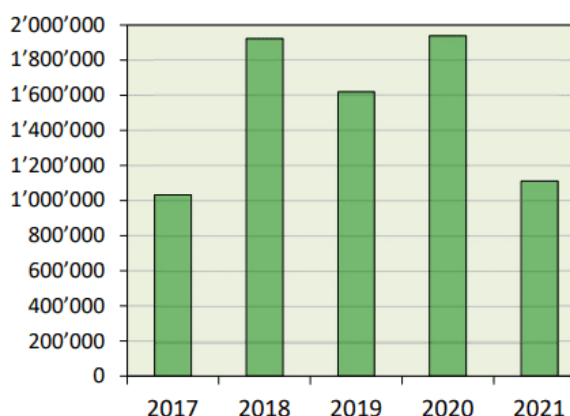


Nombre de dons (par an)

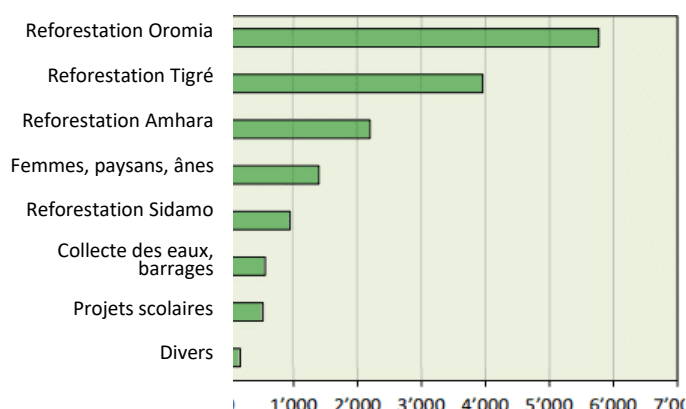


Dépenses pour les projets cumulées

Total de tous les projets (par an, en CHF)



Total depuis 2000 (par projet, en TCHF)



- 1) En supplément des arbres forestiers, des arbres fruitiers et des caféiers sont produits et sont inclus dans cette statistique depuis 2018.
- 2) Seules les zones de reforestations sont prises en compte dans cette statistique. Les plants mis en terre chez les paysans ou dans les champs pour l'agroforesterie ne se traduisent pas en hectares de surfaces, ce qui explique pourquoi la surface ne correspond pas au nombre de plants produits. En 2021, le pourcentage d'arbres fruitiers et de caféiers ainsi que les arbres plantés en tant que haies (agroforesterie) était plus haut, d'où la diminution d'hectares reboisés.

Merci à nos donateurs et donatrices

Comme mentionné dans la section « Collecte de fonds », nous avons des raisons particulières d’être reconnaissants cette année. Malgré une certaine incertitude ressentie par les donateurs suite aux mauvaises nouvelles venant d’Ethiopie, nous avons été soutenus d’une manière absolument inestimable. Nous en sommes extrêmement reconnaissants. Les moyens qui nous ont été confiés ont été utilisés avec parcimonie et de manière efficiente. Nous sommes satisfaits de voir le travail porter ses fruits, des fruits en forme d’arbres, de forêts, d’eau, de récoltes, de légumes et d’une grande reconnaissance de la part des personnes bénéficiaires.

Merci également à nos partenaires en Ethiopie.

Nous remercions à toutes les femmes et hommes, représentent avec nos principaux interlocuteurs. Il s’agit de :
Oromia-Projekte



M. Ebrahim
Directeur ressources naturelles pour les projets
Arsi highland



M. Ketema
Chef ressources naturelles
Aada Woreda



M. Tesfu
Chef ressources naturelles
Akaki Woreda, Dukem



M. Elias
Chef ressources naturelles
Chefe Donsa Woreda, Gimbichu



Mme. Mesb
Chef ressources naturelles
Liban Zuqala Woreda



M. Lemma
Direktor Weliso “Youth Development
Association”

Sidamo und Amhara Projekte



Mme. Ruhama
Président Dara Women Development Association



M. Nebyiu
Directeur pour des projets reboisement Dara
Women Development Association



Mr. Getachew
Directeur program natural resource
Organisation for Rehabilitation and Development
Amhara Region

Regard sur 2022

En ce qui concerne la poursuite de nos projets, nous avons conclu différents contrats pour l'année 2022, prévoyant la production et la plantation de

8.5 millions de plants.

Ceux-ci sont actuellement prévus pour les trois régions suivantes :

- Oromia,
- Amhara,
- Sidamo,

sachant que nous restons prêts à reprendre les activités à Tigré dès lors que la situation sur place s'améliorera et que la vie reprendra son cours normal. Nous ne sommes pas encore en mesure d'évaluer les besoins qu'auront alors les paysans et paysannes. Nous prévoyons un besoin urgent de rattraper le retard accumulé, en particulier dans le domaine agricole au vu des nombreuses destructions et transports effectués au début de la guerre. Selon plusieurs témoignages, des soldats érythréens auraient volé du bétail (vaches, moutons, ânes) et des semences pour les ramener en Erythrée. C'est peut-être à ce niveau qu'il nous faut proposer une aide à « nos » paysans.

Les partenaires dans les zones de reforestation de 2022 sont motivés et les préparations ont déjà commencé dans les pépinières en octobre et novembre de cette année. En outre, nous prévoyons de consacrer environ 10% de l'argent des donations à la poursuite des projets de reforestation, à savoir la collecte des eaux, l'agroforesterie (apiculture et café sous les arbres) et le soutien de chaque paysannes et paysans qui participent bénévolement aux travaux de reforestation. C'est ainsi que notre cycle

Arbres – Forêts – Eau – Alimentation – Vie

se poursuivra également en 2022.

Le climat s'améliore, la nature et l'environnement sont protégés comme il se doit et les hommes font naître un nouvel espoir d'une vie dans la dignité au sein de leur sphère de vie ancestrale.

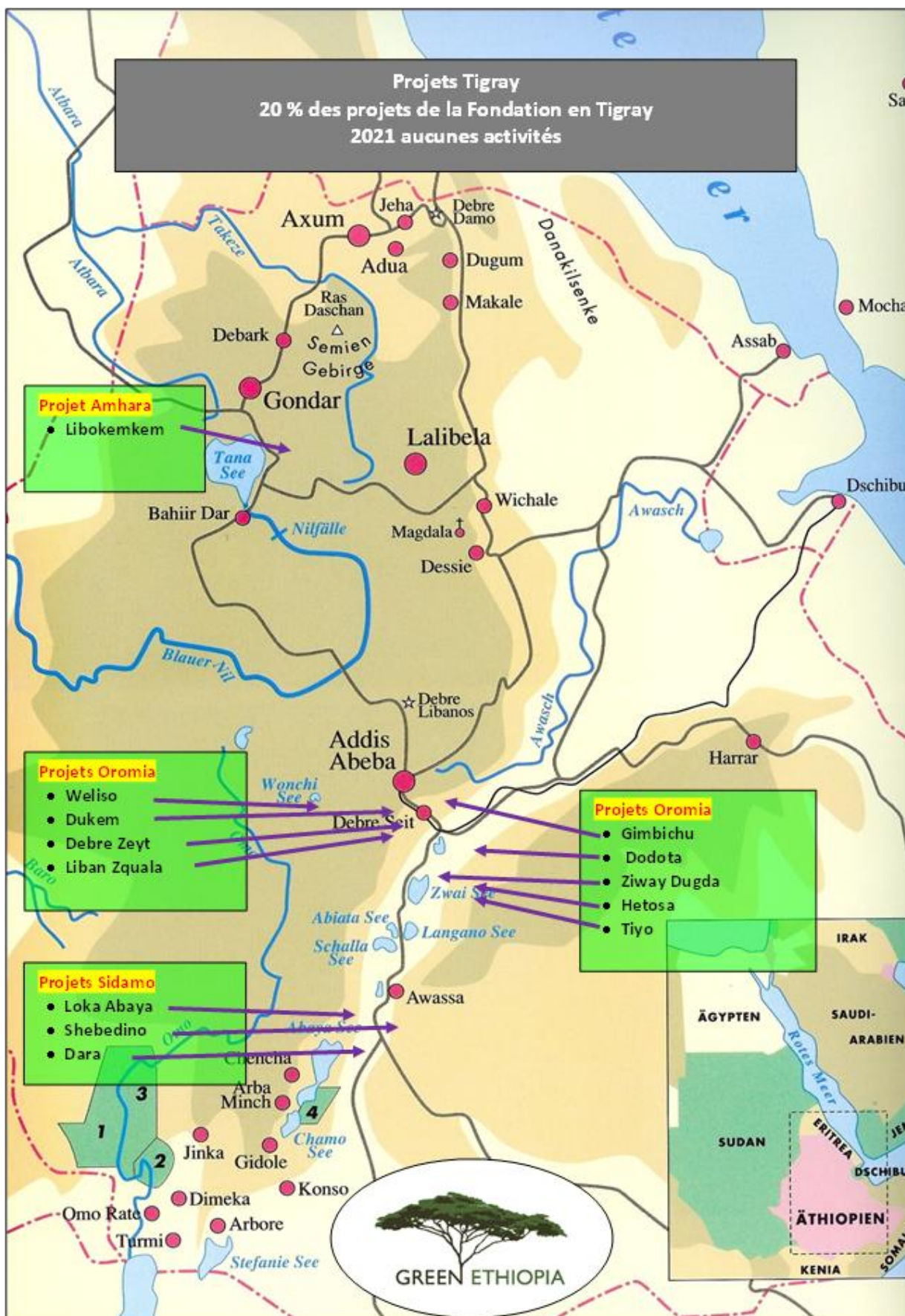
Fondation Green Ethiopia

Kurt Pfister, président du conseil de fondation

Comptes de donation :

- Banque Migros, 8010 Zürich, IBAN CH22 0840 1016 8031 8430 6
- Compte postal, 90-737866-1, IBAN CH61 0900 0000 9073 7866 1





Impressions du travail de 2021



C'était l'année 2021